



แผนอัตรากำลัง ๓ ปี

(กรณีจัดตั้งองค์การบริหารส่วนตำบล เป็นเทศบาลตำบล)

เทศบาลตำบลหนองควาย

อำเภอหางดง จังหวัดเชียงใหม่

ประจำปีงบประมาณ พ.ศ.๒๕๕๕ - ๒๕๕๗

คำนำ

ด้วยองค์การบริหารส่วนตำบลหนองควายได้ยกฐานะเป็นเทศบาลตำบลหนองควาย เมื่อวันที่ ๕ กันยายน ๒๕๕๖ ตามประกาศกระทรวงมหาดไทย เรื่อง จัดตั้งองค์การบริหารส่วนตำบลหนองควาย อำเภอหางดง จังหวัดเชียงใหม่ เป็นเทศบาลตำบลหนองควาย ลงวันที่ ๑๐ มิถุนายน ๒๕๕๖ ทำให้ต้องมีการปรับปรุงแผนอัตรากำลัง ๓ ปี เพื่อให้มีโครงสร้างการแบ่งงานและระบบงานที่เหมาะสม ไม่ซ้ำซ้อน มีการกำหนดตำแหน่ง การจัดอัตรอัตรากำลัง โครงสร้างให้เหมาะสมกับอำนาจหน้าที่ของเทศบาลตำบล ตามพระราชบัญญัติเทศบาล พ.ศ.๒๔๙๖ แก้ไขเพิ่มเติมถึง (ฉบับที่ ๑๓) พ.ศ.๒๕๕๒ และตามพระราชบัญญัติกำหนดแผนและขั้นตอนการกระจายอำนาจให้องค์กรปกครองส่วนท้องถิ่น พ.ศ.๒๕๔๒ และเพื่อให้คณะกรรมการพนักงานเทศบาลจังหวัดเชียงใหม่ (ก.ท.จ.เชียงใหม่) ตรวจสอบการกำหนดตำแหน่งและการใช้ตำแหน่งพนักงานเทศบาลให้เหมาะสม ทั้งยังใช้เป็นแนวทางในการดำเนินการวางแผนการใช้อัตรากำลัง และการพัฒนาบุคลากรของเทศบาลตำบลหนองควายให้เหมาะสมอีกด้วย

เทศบาลตำบลหนองควายจึงได้มีการปรับแผนอัตรากำลังและโครงสร้าง เพื่อใช้ประกอบในการจัดสรรงบประมาณและบรรจุแต่งตั้งพนักงานเทศบาลและพนักงานจ้าง เพื่อให้การบริหารงานของเทศบาลตำบลหนองควายเกิดประโยชน์ต่อประชาชน เกิดผลสัมฤทธิ์ต่อภารกิจตามอำนาจหน้าที่ มีประสิทธิภาพ มีความคุ้มค่า สามารถลดขั้นตอนการปฏิบัติงาน และเพื่อให้การปฏิบัติภารกิจสามารถตอบสนองความต้องการของประชาชนได้เป็นอย่างดี

เทศบาลตำบลหนองควาย

สารบัญ

เรื่อง	หน้า
๑. หลักการและเหตุผล	๑
๒. วัตถุประสงค์	๒
๓. ขอบเขตและแนวทางในการจัดทำแผนอัตรากำลัง ๓ ปี	๓
๔. สภาพปัญหาของพื้นที่และความต้องการของประชาชน	๔-๖
๕. ภารกิจ อำนาจหน้าที่ของเทศบาล	๗-๘
๖. ภารกิจหลัก และภารกิจรอง ที่เทศบาลจะดำเนินการ	๑๐
๗. สรุปปัญหาและแนวทางในการกำหนดโครงสร้างส่วนราชการและกรอบอัตรากำลัง ๓ ปี	๑๑
๘. โครงสร้างการกำหนดส่วนราชการ	๑๒-๑๕
๙. ภาระค่าใช้จ่ายเกี่ยวกับเงินเดือน และประโยชน์ตอบแทนอื่น	๑๖-๑๗
๑๐. แนวทางการพัฒนาพนักงานจ้างเทศบาล	๑๘-๑๙
๑๑. ประกาศคุณธรรม จริยธรรมของข้าราชการหรือพนักงานส่วนท้องถิ่น	๒๐

ภาคผนวก

- ประกาศองค์การบริหารส่วนตำบลหนองควาย ว่าด้วยประมวลจริยธรรมของข้าราชการฯ
- แผนภูมิโครงสร้างการแบ่งส่วนราชการ (เดิม)
- แผนภูมิโครงสร้างการแบ่งส่วนราชการ (ใหม่)
- บัญชีแสดงจัดคนลงสู่ตำแหน่งและการกำหนดเลขที่ตำแหน่งในส่วนราชการ

ภาคผนวก

๑. หลักการและเหตุผล

๑.๑ ตามประกาศกระทรวงมหาดไทย เรื่อง จัดตั้งองค์การบริหารส่วนตำบลหนองควาย อำเภอหางดง จังหวัดเชียงใหม่ เป็นเทศบาลตำบลหนองควาย ลงวันที่ ๑๐ มิถุนายน ๒๕๕๖ ทำให้ต้องมีการปรับปรุงแผนอัตรากำลัง ๓ ปี เพื่อให้มีโครงสร้างการแบ่งงานและระบบงานที่เหมาะสม ไม่ซ้ำซ้อน มีการกำหนดตำแหน่ง การจัดอัตรากำลัง โครงสร้างให้เหมาะสมกับอำนาจหน้าที่ของเทศบาลตำบล ตามพระราชบัญญัติเทศบาล พ.ศ. ๒๔๙๖ แก้ไขเพิ่มเติมถึง (ฉบับที่ ๑๓) พ.ศ. ๒๕๕๒ และตามพระราชบัญญัติกำหนดแผนและขั้นตอนการกระจายอำนาจให้องค์กรปกครองส่วนท้องถิ่น พ.ศ. ๒๕๔๒ และเพื่อให้คณะกรรมการพนักงานเทศบาลจังหวัดเชียงใหม่ (ก.ท.จ.เชียงใหม่) ตรวจสอบการกำหนดตำแหน่งและการใช้ตำแหน่งพนักงานเทศบาลให้เหมาะสม

๑.๒ คณะกรรมการกลางพนักงานเทศบาล (ก.ท.) ได้มีมติเห็นชอบประกาศกำหนดการกำหนดตำแหน่งพนักงานเทศบาล โดยกำหนดแนวทางให้เทศบาล จัดทำแผนอัตรากำลังของเทศบาลเพื่อเป็นกรอบในการกำหนดตำแหน่งและการใช้ตำแหน่งพนักงานเทศบาลและลูกจ้าง โดยเสนอให้ ก.ท.จ.เชียงใหม่ พิจารณาให้ความเห็นชอบ โดยได้กำหนดให้เทศบาลแต่งตั้งคณะกรรมการ จัดทำแผนอัตรากำลัง วิเคราะห์อำนาจหน้าที่และภารกิจของเทศบาล วิเคราะห์ความต้องการกำลังคน วิเคราะห์การวางแผนการใช้กำลังคน จัดทำกรอบอัตรากำลังและกำหนดหลักเกณฑ์และเงื่อนไขในการกำหนดตำแหน่งพนักงานเทศบาลตามแผนอัตรากำลัง ๓ ปี

๑.๓ จากหลักการและเหตุผลดังกล่าว เทศบาลตำบลหนองควายจึงได้ปรับแผนอัตรากำลัง ๓ ปี และโครงสร้างส่วนราชการ สำหรับปีงบประมาณ พ.ศ. ๒๕๕๕ - ๒๕๕๗ ขึ้น

๒. วัตถุประสงค์

๒.๑ เพื่อให้เทศบาลตำบลหนองควาย มีโครงสร้างการแบ่งงานและระบบงานที่เหมาะสมไม่ซ้ำซ้อน

๒.๒ เพื่อให้เทศบาลตำบลหนองควาย มีการกำหนดตำแหน่ง การจัดอัตรากำลัง โครงสร้างให้เหมาะสมกับอำนาจหน้าที่ของเทศบาล ตามพระราชบัญญัติเทศบาล พ.ศ.๒๔๙๖ แก้ไขเพิ่มเติมถึง (ฉบับที่ ๑๓) พ.ศ.๒๕๕๒ และตามพระราชบัญญัติกำหนดแผนและขั้นตอนการกระจายอำนาจให้องค์กรปกครองส่วนท้องถิ่น พ.ศ.๒๕๔๒

๒.๓ เพื่อให้คณะกรรมการพนักงานเทศบาลจังหวัดเชียงใหม่ (ก.ท.จ.เชียงใหม่) สามารถตรวจสอบการกำหนดตำแหน่ง และการใช้ตำแหน่งข้าราชการ หรือพนักงานส่วนท้องถิ่นให้ ว่าถูกต้องเหมาะสมหรือไม่

๒.๔ เพื่อเป็นแนวทางในการดำเนินการวางแผนการใช้อัตรากำลังการพัฒนาศักยภาพของเทศบาลตำบลหนองควายให้เหมาะสม

๒.๕ เพื่อให้เทศบาลตำบลหนองควาย สามารถวางแผนอัตรากำลัง จัดสรรงบประมาณและบรรจุแต่งตั้งพนักงานเทศบาล เพื่อให้การบริหารงานของเทศบาล เกิดประโยชน์ต่อประชาชน เกิดผลสัมฤทธิ์ต่อภารกิจตามอำนาจหน้าที่ มีประสิทธิภาพ มีความคุ้มค่า สามารถลดขั้นตอนการปฏิบัติงาน และมีการลดภารกิจและยุบเลิกหน่วยงานที่ไม่จำเป็น การปฏิบัติภารกิจสามารถตอบสนองความต้องการของประชาชนได้เป็นอย่างดี

๒.๖ เพื่อให้เทศบาลตำบลหนองควาย สามารถควบคุมภาระค่าใช้จ่ายด้านการบริหารงานบุคคลให้เป็นไปตามที่กฎหมายกำหนด

๓. ขอบเขตและแนวทางในการจัดทำแผนอัตรากำลัง ๓ ปี

คณะกรรมการจัดทำแผนอัตรากำลัง ๓ ปี ของเทศบาลตำบลหนองควาย ได้กำหนดขอบเขตและแนวทางในการจัดทำแผนอัตรากำลัง ๓ ปี โดยให้มีเนื้อหาครอบคลุมในเรื่องต่าง ๆ ดังต่อไปนี้

๓.๑ วิเคราะห์ภารกิจ อำนาจหน้าที่ความรับผิดชอบของเทศบาลตำบลหนองควาย ตามพระราชบัญญัติเทศบาล พ.ศ.๒๕๔๖ แก้ไขเพิ่มเติมถึง (ฉบับที่ ๑๓) พ.ศ.๒๕๕๒ และตามพระราชบัญญัติแผนและขั้นตอนการกระจายอำนาจให้องค์กรปกครองส่วนท้องถิ่น พ.ศ.๒๕๔๒ ตลอดจนกฎหมายอื่น ให้สอดคล้องกับแผนพัฒนาเศรษฐกิจและสังคมแห่งชาติ แผนพัฒนาจังหวัด แผนพัฒนาอำเภอ แผนพัฒนาตำบล นโยบายของรัฐบาล นโยบายผู้บริหาร และสภาพปัญหาของตำบลหนองควาย

๓.๒ กำหนดโครงสร้างการแบ่งส่วนราชการภายในและการจัดระบบงาน เพื่อรองรับภารกิจตามอำนาจหน้าที่ความรับผิดชอบ ให้สามารถแก้ปัญหาของจังหวัดเชียงใหม่ได้อย่างมีประสิทธิภาพและตอบสนองความต้องการของประชาชน

๓.๓ กำหนดความต้องการอัตรากำลังในเทศบาล โดยให้หัวหน้าส่วนราชการเข้ามามีส่วนร่วม เพื่อกำหนดความจำเป็นและความต้องการในการใช้อัตรากำลังให้ตรงกับภารกิจและอำนาจหน้าที่ที่ต้องปฏิบัติอย่างแท้จริง และต้องคำนึงถึงโครงสร้างส่วนราชการในองค์กรปกครองส่วนท้องถิ่นประกอบการกำหนดประเภทตำแหน่งพนักงานเทศบาล

๓.๔ กำหนดประเภทตำแหน่งตำแหน่งพนักงานจ้าง จำนวนตำแหน่งให้เหมาะสมกับภารกิจอำนาจหน้าที่ ความรับผิดชอบ ปริมาณงานและคุณภาพของงานให้เหมาะสมกับโครงสร้างส่วนราชการของเทศบาล

๓.๕ จัดทำกรอบอัตรากำลัง ๓ ปี (พ.ศ.๒๕๕๕-๒๕๕๗) โดยภาระค่าใช้จ่ายด้านการบริหารงานบุคคลต้องไม่เกินร้อยละสี่สิบของงบประมาณรายจ่ายตาม พระราชบัญญัติระเบียบบริหารงานบุคคลส่วนท้องถิ่น พ.ศ.๒๕๔๒

๓.๖ ให้พนักงานเทศบาลทุกคน ได้รับการพัฒนาความรู้ความสามารถอย่างน้อยปีละ ๑ ครั้ง

๔. สภาพปัญหาของพื้นที่และความต้องการของประชาชน

สภาพปัญหาของพื้นที่ตำบลหนองควาย

- (๑) ปัญหาด้านโครงสร้างพื้นฐาน
 - (๑.๑) การขยายเขตบริการไฟฟ้ายังไม่ทั่วถึง และไฟฟ้าสาธารณะไม่เพียงพอ
 - (๑.๒) การสัญจรไปมาของราษฎรไม่สะดวกเนื่องจากถนนแคบ สะพานชำรุด ทรุดโทรม
 - (๑.๓) ไม่มีอาคารและสถานที่ในการดำเนินกิจกรรมในหมู่บ้าน
 - (๑.๔) หมู่บ้านขาดทางระบายน้ำสาธารณะ
- (๒) ปัญหาการผลิต การตลาด รายได้และการมีงานทำ
 - (๒.๑) ราษฎรบางส่วนไม่มีงานทำ
 - (๒.๒) ราษฎรบางหมู่บ้านขาดอาชีพเสริม
 - (๒.๓) ผลผลิตขายได้น้อยขาดคุณภาพ
 - (๒.๔) ขาดเงินทุนหมุนเวียน
- (๓) ปัญหาสาธารณสุขและการอนามัย
 - (๓.๑) ปัญหาน้ำเสียและมลพิษจากโรงงานอุตสาหกรรม
 - (๓.๒) ไม่มีระบบบำบัดน้ำเสีย
 - (๓.๓) ความไม่สะอาดและไม่เป็นระเบียบเรียบร้อย ภายในหมู่บ้าน
 - (๓.๔) ปัญหาขยะที่ถูกทิ้งเรี่ยราดบริเวณข้างถนน
- (๔) ปัญหาน้ำกิน น้ำใช้ น้ำเพื่อการเกษตร
 - (๔.๑) ราษฎรบางส่วนขาดแคลนน้ำสะอาด เพื่อการบริโภค
 - (๔.๒) บางหมู่บ้านไม่มีแหล่งกักเก็บน้ำและอุปกรณ์ที่เกี่ยวข้อง
 - (๔.๓) การประปาส่วนภูมิภาคขยายเขตบริการไม่ทั่วถึงทุกหมู่บ้าน
- (๕) ปัญหาความรู้เพื่อการปรับปรุงคุณภาพชีวิต
 - (๕.๑) ขาดแหล่งให้ความรู้ ข่าวสาร ในหมู่บ้าน
 - (๕.๒) ขาดสถานที่ และอุปกรณ์การศึกษา
 - (๕.๓) ไม่มีการส่งเสริมศิลปวัฒนธรรมพื้นบ้านอย่างต่อเนื่องและทั่วถึง
 - (๕.๔) การให้การศึกษาของระบบยังไม่ครอบคลุมทั่วถึง
 - (๕.๕) การสงเคราะห์ดูแลเด็ก คนชรา และผู้ด้อยโอกาสในพื้นที่ยังมีน้อย
- (๖) ปัญหาทรัพยากรธรรมชาติและสิ่งแวดล้อม
 - (๖.๑) ไม่มีการจัดระบบการวางผังเมืองของตำบลก่อให้เกิดปัญหามลพิษและสิ่งแวดล้อม
 - (๖.๒) ชุมชนปล่อยน้ำเสียลงในแหล่งน้ำธรรมชาติ
 - (๖.๓) ประชาชนไม่มีส่วนร่วมและขาดจิตสำนึกในการอนุรักษ์ทรัพยากรธรรมชาติและสิ่งแวดล้อม
- (๗) ปัญหาการบริหารและจัดการของเทศบาล
 - (๗.๑) เจ้าหน้าที่และสมาชิกสภาเทศบาล ขาดการเสริมสร้างความรู้และประสบการณ์ในการปฏิบัติงาน
 - (๗.๒) อุปกรณ์ เครื่องใช้สำนักงานไม่เพียงพอ
 - (๗.๓) ขาดวัสดุอุปกรณ์ในการปฏิบัติงานในพื้นที่

- (๘) ปัญหาอื่นๆ
- (๘.๑) ขาดวัสดุ อุปกรณ์ที่จำเป็นในการดำเนินกิจกรรมของหมู่บ้าน
 - (๘.๒) แหล่งท่องเที่ยวมีสภาพเสื่อมโทรม และขาดการส่งเสริมการท่องเที่ยว
 - (๘.๓) ปัญหายาเสพติด และความปลอดภัยในชีวิต ทรัพย์สิน
 - (๘.๔) ไม่มีสัญญาณจราจร และป้ายจราจร
 - (๘.๕) ไม่มีการวางผังเมือง (ตำบล)

ความต้องการของประชาชน

- (๑) ความต้องการด้านโครงสร้างพื้นฐาน
 - (๑.๑) ขยายเขตพื้นที่บริหารและติดตั้งคอมพิวเตอร์สาธารณะ
 - (๑.๒) ปรับปรุงก่อสร้างถนน สะพาน ลานจอดรถให้สัญจรได้สะดวก
 - (๑.๓) ปรับปรุงและก่อสร้างรางระบายน้ำสาธารณะ
 - (๑.๔) ก่อสร้างและปรับปรุงอาคารเอนกประสงค์
- (๒) ความต้องการด้านการผลิต การตลาด รายได้และการมีงานทำ
 - (๒.๑) จัดให้มีการฝึกอบรมอาชีพ, การพัฒนาฝีมือ
 - (๒.๒) ส่งเสริมระบบเศรษฐกิจแบบพอเพียงและแบบพึ่งตนเอง
 - (๒.๓) ให้ความรู้เรื่องการตลาด การจัดการและการรวมกลุ่ม
 - (๒.๔) จัดตั้งกลุ่มสหกรณ์ร้านค้า
- (๓) ความต้องการด้านสาธารณสุขและการอนามัย
 - (๓.๑) จัดให้มีระบบกำจัดขยะ และสร้างจิตสำนึกในการลดปริมาณขยะ
 - (๓.๒) ปรับปรุง ก่อสร้างระบบบำบัดน้ำเสีย
 - (๓.๓) ปรับปรุง ส่งเสริมระบบสุขภาพอนามัยให้ทั่วถึง
- (๔) ความต้องการด้านน้ำกินน้ำใช้ น้ำเพื่อการเกษตร
 - (๔.๑) ขยายเขตบริการ การประปาภูมิภาคและก่อสร้างระบบประปาหมู่บ้าน
 - (๔.๒) จัดหาแหล่งกักเก็บน้ำและอุปกรณ์ที่สามารถนำน้ำมาใช้ประโยชน์ได้
 - (๔.๓) ปรับปรุงขยายเขตพื้นที่บริการระบบประปาหมู่บ้าน
- (๕) ความต้องการด้านความรู้เพื่อการปรับปรุงคุณภาพชีวิต
 - (๕.๑) สนับสนุนวัสดุอุปกรณ์สื่อและแหล่งให้ข้อมูลข่าวสารความรู้ในหมู่บ้าน
 - (๕.๒) ส่งเสริมการศึกษานอกระบบให้ต่อเนื่อง ทั่วถึง
 - (๕.๓) ส่งเสริมศิลปวัฒนธรรมพื้นบ้าน
 - (๕.๔) ส่งเสริม สนับสนุนการกีฬา ระดับหมู่บ้าน
 - (๕.๕) ให้การส่งเสริมดูแลเด็ก คนชรา และผู้ด้อยโอกาสให้มากขึ้น
- (๖) ความต้องการด้านทรัพยากรธรรมชาติและสิ่งแวดล้อม
 - (๖.๑) ทำแนวกันไฟ
 - (๖.๒) ส่งเสริมให้มีการปลูกต้นไม้ในบริเวณบ้านและที่สาธารณะ
 - (๖.๓) สำรวจพื้นที่ที่ถูกบุกรุก สร้างจิตสำนึกในการอนุรักษ์ทรัพยากรป่าไม้
 - (๖.๔) สร้างจิตสำนึกในการอนุรักษ์ทรัพยากรธรรมชาติและสิ่งแวดล้อมให้กับประชาชน
 - (๖.๕) จัดทำระบบบำบัดน้ำเสีย และสร้างจิตสำนึกในการอนุรักษ์น้ำ

- (๗) ความต้องการด้านการบริหารและจัดการขององค์การบริหารส่วนตำบล
 - (๗.๑) จัดฝึกอบรม และพัฒนาพนักงาน เจ้าหน้าที่และสมาชิกสภาเทศบาล ให้มีความรู้ความสามารถ และประสบการณ์ในการปฏิบัติงาน
 - (๗.๒) จัดหาอุปกรณ์ เครื่องใช้สำนักงานให้เพียงพอ
 - (๗.๓) จัดหาวัสดุอุปกรณ์ในการปฏิบัติงานในพื้นที่ให้เพียงพอ
- (๘) ความต้องการด้านอื่นๆ
 - (๘.๑) จัดหาวัสดุ อุปกรณ์สนับสนุนการดำเนินกิจกรรมของหมู่บ้าน
 - (๘.๒) จัดทำป้ายประชาสัมพันธ์แหล่งท่องเที่ยว ป้ายชื่อหมู่บ้าน ป้ายชื่อซอย และปรับปรุงแหล่งท่องเที่ยว
 - (๘.๓) ให้ความรู้ด้านยาเสพติดแก่เยาวชน และประสานงานกับหน่วยงานที่เกี่ยวข้อง เช่น ตำรวจ ปปส. ฯ
 - (๘.๔) จัดหาและติดตั้งสัญญาณจราจร และป้ายจราจร
 - (๘.๕) จัดทำผังเมือง (ตำบล)

๕. ภารกิจ อำนาจหน้าที่ของเทศบาล

๕.๑ ด้านโครงสร้างพื้นฐาน มีภารกิจที่เกี่ยวข้องดังนี้

- (๑) จัดให้มีและบำรุงรักษาทางน้ำและทางบก (พรบ.เทศบาลฯ มาตรา ๕๐ (๑))
- (๒) ให้มีน้ำเพื่อการอุปโภค บริโภค และการเกษตร (พรบ.เทศบาลฯ มาตรา ๕๑ (๑))
- (๓) ให้มีและบำรุงการไฟฟ้าหรือแสงสว่างโดยวิธีอื่น (พรบ.เทศบาลฯ มาตรา ๕๑ (๗))
- (๔) ให้มีและบำรุงรักษาทางระบายน้ำ (พรบ.เทศบาลฯ มาตรา ๕๑ (๘))
- (๕) การสาธารณสุข โภคและการก่อสร้างอื่นๆ (พ.ร.บ.กำหนดแผนฯ มาตรา ๑๖ (๔))
- (๖) การสาธารณสุข (พ.ร.บ.กำหนดแผนฯ มาตรา ๑๖ (๕))

๕.๒ ด้านส่งเสริมคุณภาพชีวิต มีภารกิจที่เกี่ยวข้อง ดังนี้

- (๑) ส่งเสริมการพัฒนาสตรี เด็ก เยาวชน ผู้สูงอายุ และผู้พิการ (พรบ.เทศบาลฯ มาตรา ๕๐ (๓))
- (๒) ป้องกันโรคและระงับโรคติดต่อ (พรบ.เทศบาลฯ มาตรา ๕๐ (๔))
- (๓) ให้ราษฎรได้รับการศึกษาเกี่ยวกับความรู้ใหม่ในด้านการส่งเสริมอาชีพ(พรบ.เทศบาลฯ มาตรา ๕๐ (๖))
- (๔) การสังคมสงเคราะห์ และการพัฒนาคุณภาพชีวิตเด็ก สตรี คนชรา และผู้ด้อยโอกาส (พ.ร.บ.กำหนดแผนฯ มาตรา ๑๖ (๑๐))
- (๕) การปรับปรุงแหล่งชุมชนแออัดและการจัดการเกี่ยวกับที่อยู่อาศัย (พ.ร.บ.กำหนดแผนฯ มาตรา ๑๖ (๒))
- (๖) การส่งเสริมประชาธิปไตย ความเสมอภาค และสิทธิเสรีภาพของประชาชน (พ.ร.บ.กำหนดแผนฯ มาตรา ๑๖ (๕))
- (๗) การสาธารณสุข การอนามัยครอบครัวและการรักษาพยาบาล (พ.ร.บ.กำหนดแผนฯ มาตรา ๑๖ (๑๙))

๕.๓ ด้านการจัดระเบียบชุมชน สังคม และการรักษาความสงบเรียบร้อย มีภารกิจที่เกี่ยวข้อง ดังนี้

- (๑) รักษาความสงบเรียบร้อยของประชาชน ส่งเสริมและสนับสนุนการป้องกันและบรรเทาสาธารณภัยในชีวิตและทรัพย์สิน (พ.ร.บ.กำหนดแผนฯ มาตรา ๑๖ (๓๐))
- (๒) ให้มีเครื่องใช้ในการดับเพลิง (พรบ.เทศบาลฯ มาตรา ๕๐ (๕))
- (๓) การรักษาความสะอาดและความเป็นระเบียบเรียบร้อยของบ้านเมือง (พ.ร.บ.กำหนดแผนฯ มาตรา ๑๖ (๑๗))
- (๔) การผังเมือง (พ.ร.บ.กำหนดแผนฯ มาตรา ๑๖ (๒๕))
- (๕) การรักษาความปลอดภัย ความเป็นระเบียบเรียบร้อยและการอนามัย โรงมหรสพและสาธารณสถานอื่น ๆ (พ.ร.บ.กำหนดแผนฯ มาตรา ๑๖ (๒๓))
- (๖) จัดให้มีและควบคุมตลาด ท่าเทียบเรือ ท่าข้าม และที่จอดรถ (พ.ร.บ.กำหนดแผนฯ มาตรา ๑๖ (๓))
- (๗) การควบคุมอาคาร (พ.ร.บ.กำหนดแผนฯ มาตรา ๑๖ (๒๘))

๕.๔ ด้านการวางแผน การส่งเสริมการลงทุน พาณิชยกรรมและการท่องเที่ยว มีภารกิจที่เกี่ยวข้อง ดังนี้

- (๑) การจัดทำแผนพัฒนาท้องถิ่นของตนเองและประสานการจัดทำแผนพัฒนาจังหวัดตามระเบียบที่คณะรัฐมนตรีกำหนด (พ.ร.บ.กำหนดแผนฯ มาตรา ๑๗ (๑))
- (๒) บำรุงและส่งเสริมการประกอบอาชีพของราษฎร (พรบ.เทศบาลฯ มาตรา ๕๑ (๕))
- (๓) การส่งเสริม การฝึกและประกอบอาชีพ (พ.ร.บ.กำหนดแผนฯ มาตรา ๑๖ (๖))
- (๔) ให้มีตลาด ท่าเทียบเรือและท่าข้าม (พรบ.เทศบาลฯ มาตรา ๕๑ (๓))
- (๕) เทศพาณิชย์ (พรบ.เทศบาลฯ มาตรา ๕๑ (๙))
- (๖) การพาณิชย์ การส่งเสริมการลงทุน และการทำกิจการไม่ว่าจะดำเนินการเอง หรือร่วมกับบุคคลอื่นหรือจากสหการ (พรบ.เทศบาลฯ มาตรา ๑๗ (๑๕))
- (๗) ส่งเสริมการท่องเที่ยว (พ.ร.บ.กำหนดแผนฯ มาตรา ๑๖ (๘๖))

๕.๕ ด้านการบริหารจัดการและการอนุรักษ์ทรัพยากรธรรมชาติและสิ่งแวดล้อม มีภารกิจที่เกี่ยวข้อง ดังนี้

- (๑) คุ้มครอง ดูแล และบำรุงรักษาป่าไม้ ที่ดิน ทรัพยากรธรรมชาติและสิ่งแวดล้อม (พ.ร.บ.กำหนดแผนฯ มาตรา ๑๖ (๒๔))
- (๒) การกำจัดมูลฝอยและสิ่งปฏิกูลรวม (พ.ร.บ.กำหนดแผนฯ มาตรา ๑๗ (๑๑))
- (๓) การจัดการสิ่งแวดล้อมและมลพิษต่างๆ (พ.ร.บ.กำหนดแผนฯ มาตรา ๑๗ (๑๒))

๕.๖ ด้านการศาสนา ศิลปะวัฒนธรรม จารีตประเพณี และภูมิปัญญาท้องถิ่น มีภารกิจที่เกี่ยวข้อง ดังนี้

- (๑) บำรุงรักษาศิลปะ จารีตประเพณี ภูมิปัญญาท้องถิ่น และวัฒนธรรมอันดีของท้องถิ่น (พรบ.เทศบาลฯ มาตรา ๕๐ (๘))
- (๒) การจัดการศึกษา (พ.ร.บ.กำหนดแผนฯ มาตรา ๑๖ (๙))
- (๓) การส่งเสริมกีฬา (พ.ร.บ.กำหนดแผนฯ มาตรา ๑๖ (๑๔))
- (๔) ให้ราษฎรได้รับการศึกษาอบรม (พรบ.เทศบาลฯ มาตรา ๕๐ (๖))

๕.๗ ด้านการบริหารจัดการและการสนับสนุนการปฏิบัติการกิจของส่วนราชการ และองค์กรปกครองส่วนท้องถิ่น มีภารกิจที่เกี่ยวข้อง ดังนี้

- (๑) ส่งเสริมประชาธิปไตย ความเสมอภาค และสิทธิเสรีภาพของประชาชน (พ.ร.บ.กำหนดแผนฯ มาตรา ๑๖ (๑๕))
- (๒) ส่งเสริมการมีส่วนร่วมของราษฎรในการพัฒนาท้องถิ่น (พ.ร.บ.กำหนดแผนฯ มาตรา ๑๖ (๑๖))
- (๓) สนับสนุนสภาตำบลและองค์กรปกครองส่วนท้องถิ่นอื่นในการพัฒนาท้องถิ่น (พรบ.เทศบาลฯ มาตรา ๔๕ (๓))
- (๔) ปฏิบัติหน้าที่อื่นตามที่ทางราชการมอบหมายโดยจัดสรรงบประมาณหรือบุคลากรให้ตามความจำเป็นและสมควร (พ.ร.บ.กำหนดแผนฯ มาตรา ๑๗ (๙))

(๕) การประสานและให้ความร่วมมือในการปฏิบัติหน้าที่ขององค์กรปกครองส่วนท้องถิ่น (พ.ร.บ.กำหนดแผนฯ มาตรา ๑๗ (๓))

(๖) การสร้างและบำรุงรักษาทางบกและทางน้ำที่เชื่อมต่อระหว่างองค์กรปกครองส่วนท้องถิ่นอื่น (พ.ร.บ.กำหนดแผนฯ มาตรา ๑๗ (๑๖))

ภารกิจทั้ง ๗ ด้าน ตามที่กฎหมายกำหนดให้อำนาจเทศบาลดำเนินการนั้น วิเคราะห์แล้วเห็นว่าจะสามารถแก้ไขปัญหาต่าง ๆ ของเทศบาลได้เป็นอย่างดี และมีประสิทธิภาพ ตรงกับความต้องการของประชาชนในเขตพื้นที่ อีกทั้งยังสอดคล้องกับแผนพัฒนาเศรษฐกิจและสังคมแห่งชาติ แผนพัฒนาจังหวัด แผนพัฒนาตำบล นโยบายของรัฐบาล และนโยบายของผู้บริหารของเทศบาล

หมายเหตุ :- มาตรา ๕๐, ๕๑ หมายถึง พระราชบัญญัติเทศบาล พ.ศ.๒๔๙๖ แก้ไขเพิ่มเติมถึง (ฉบับที่ ๑๓) พ.ศ.๒๕๕๒

- มาตรา ๑๖, ๑๗ และ ๔๕ หมายถึง พระราชบัญญัติกำหนดแผนและขั้นตอนกระจายอำนาจให้แก่องค์กรปกครองส่วนท้องถิ่น

๖. ภารกิจหลัก และภารกิจรอง ที่เทศบาลจะดำเนินการ

จากการวิเคราะห์ภารกิจของเทศบาลตำบลหนองควายทั้ง ๗ ด้าน แล้วสามารถกำหนดภารกิจหลักและภารกิจรองที่จะดำเนินการ ได้แก่

ภารกิจหลัก

๑. ด้านการปรับปรุงโครงสร้างพื้นฐาน
๒. ด้านการส่งเสริมคุณภาพชีวิต
๓. ด้านการจัดระเบียบชุมชน สังคม และการรักษาความสงบเรียบร้อย
๔. ด้านการอนุรักษ์ทรัพยากรธรรมชาติและสิ่งแวดล้อม
๕. ด้านการพัฒนาการเมืองและการบริหาร
๖. ด้านการส่งเสริมการศึกษา
๗. ด้านการป้องกันและบรรเทาสาธารณภัย

ภารกิจรอง

๑. การจัดโครงการพัฒนาคุณภาพชีวิตของประชาชน
๒. การจัดให้มีและบำรุงรักษาทางบก ทางน้ำ และทางระบายน้ำ
๓. การส่งเสริมและสนับสนุนศักยภาพกลุ่มอาชีพ ส่งเสริมการลงทุน
๔. การฟื้นฟูอนุรักษ์ศิลปะ วัฒนธรรม ประเพณี และภูมิปัญญาท้องถิ่น
๕. การจัดโครงการปรับปรุงและฟื้นฟู ทรัพยากรธรรมชาติต่างๆ

๗. สรุปปัญหาและแนวทางในการกำหนดโครงสร้างส่วนราชการและกรอบอัตรากำลัง ๓ ปี

จากสภาพปัญหาของตำบลหนองควายดังกล่าว เทศบาลตำบลหนองควายมีภารกิจอำนาจหน้าที่ที่ต้องดำเนินการแก้ไขปัญหาดังกล่าวภายใต้อำนาจหน้าที่ที่กำหนดไว้ในพระราชบัญญัติเทศบาล พ.ศ. ๒๔๙๖ แก้ไขเพิ่มเติมถึง (ฉบับที่ ๑๓) พ.ศ. ๒๕๕๒ และตามพระราชบัญญัติกำหนดแผนและขั้นตอนการกระจายอำนาจให้องค์กรปกครองส่วนท้องถิ่น พ.ศ. ๒๕๔๒ ดังนั้น จึงกำหนดโครงสร้างส่วนราชการออกเป็น ๔ ส่วนราชการ ได้แก่ สำนักปลัดเทศบาล กองคลัง กองช่าง กองสาธารณสุขและสิ่งแวดล้อม

ทั้งนี้ ได้กำหนดกรอบอัตรากำลังข้าราชการจำนวนทั้งสิ้น ๓๐ อัตรา (พนักงานเทศบาล ๒๗ อัตรา พนักงานครูเทศบาล ๓ อัตรา) ลูกจ้างประจำ จำนวน ๑ อัตรา พนักงานจ้างตามภารกิจ จำนวน ๑๐ อัตรา (ประเภทผู้มีคุณวุฒิ ๕ อัตรา ประเภทผู้มีทักษะ ๕ อัตรา) พนักงานจ้างทั่วไป จำนวน ๒๓ อัตรา เพื่อรองรับภารกิจและปริมาณงานที่เพิ่มมากขึ้นจากเดิมและมีความต้องการใช้บุคลากรที่มีความชำนาญ หรือเชี่ยวชาญเฉพาะด้านในการปฏิบัติภารกิจของเทศบาลตำบล ดังนั้น จึงต้องมีการกำหนดโครงสร้างและกำหนดกรอบอัตรากำลังให้สอดคล้องกับภารกิจและอำนาจหน้าที่ เพื่อที่จะให้สามารถแก้ไขปัญหาของเทศบาลได้อย่างมีประสิทธิภาพ และเกิดประโยชน์สูงสุดแก่ราชการ

๘. โครงสร้างการกำหนดส่วนราชการ

๘.๑ โครงสร้างตามแผนอัตรากำลัง

จากการที่เทศบาลตำบลหนองควาย ได้กำหนดภารกิจหลักและภารกิจรองที่จะดำเนินการดังกล่าว ตามสภาพปัญหาที่ต้องมีการดำเนินการแก้ไข ประกอบกับการคาดการณ์เตรียมความพร้อมสำหรับรองรับ ภารกิจในอนาคต ซึ่งจะมีการถ่ายโอนภารกิจจากส่วนราชการอื่นลงมาสู่เทศบาลตำบลหนองควายมากขึ้น เทศบาลตำบลหนองควายจึงได้กำหนดโครงสร้างส่วนราชการใหม่ ดังนี้

โครงสร้างการกำหนดส่วนราชการตามแผนอัตรากำลังเดิม	โครงสร้างการกำหนดส่วนราชการตามแผนอัตรากำลังที่ขอปรับปรุงใหม่	หมายเหตุ
๑. สำนักงานปลัด อบต. ๑.๑ งานบริหารทั่วไป ๑.๒ งานนโยบายและแผน ๑.๓ งานการเจ้าหน้าที่ ๑.๔ งานกฎหมายและคดี ๑.๕ งานป้องกันและบรรเทาสาธารณภัย ๑.๖ งานกิจการสภา ๑.๗ งานส่งเสริมการศึกษา ศาสนา และวัฒนธรรม ๑.๘ งานส่งเสริมการท่องเที่ยวและกิจการกีฬา ๑.๙ งานสวัสดิการ พัฒนาชุมชน และสังคมสงเคราะห์ ๑.๑๐ งานส่งเสริมอาชีพ การเกษตร และพัฒนาสตรี ๑.๑๑ งานส่งเสริมการเกษตร ๑.๑๒ งานส่งเสริมปศุสัตว์	๑. สำนักปลัดเทศบาล ๑.๑ งานธุรการ ๑.๒ งานการเจ้าหน้าที่ ๑.๓ งานป้องกันและบรรเทาสาธารณภัย ๑.๔ งานวิชาการและแผนงาน ๑.๕ งานการศึกษา ๑.๖ งานสวัสดิการสังคม	
๒. ส่วนการคลัง ๒.๑ งานการเงิน ๒.๒ งานบัญชี ๒.๓ งานพัฒนาและจัดเก็บรายได้ ๒.๔ งานพัสดุและทะเบียนทรัพย์สิน	๒. กองคลัง ๒.๑ งานการเงินและบัญชี ๒.๒ งานจัดเก็บและพัฒนารายได้ ๒.๓ งานพัสดุและทรัพย์สิน	
๓. ส่วนโยธา ๓.๑ งานก่อสร้าง ๓.๒ งานออกแบบและควบคุม ๓.๓ งานประสานสาธารณูปโภค ๓.๔ งานผังเมือง	๓. กองช่าง ๓.๑ งานสาธารณูปโภค ๓.๒ งานวิศวกรรม ๓.๓ งานผังเมือง	

โครงสร้างการกำหนดส่วนราชการ ตามแผนอัตรากำลังเดิม	โครงสร้างการกำหนดส่วนราชการ ตามแผนอัตรากำลังที่ขอปรับปรุงใหม่	หมายเหตุ
<p>๔. ส่วนสาธารณสุขและสิ่งแวดล้อม</p> <p>๔.๑ งานอนามัยและสิ่งแวดล้อม</p> <p>๔.๒ งานส่งเสริมสุขภาพและ สาธารณสุข</p> <p>๔.๓ งานรักษาความสะอาด</p> <p>๔.๔ งานป้องกันและควบคุมโรค</p>	<p>๔. กองสาธารณสุขและสิ่งแวดล้อม</p> <p>๔.๑ งานสุขาภิบาลและอนามัย สิ่งแวดล้อม</p> <p>๔.๒ งานป้องกันและควบคุมโรคติดต่อ</p> <p>๔.๓ งานรักษาความสะอาด</p> <p>๔.๔ งานส่งเสริมสุขภาพ</p>	

๘.๒ การวิเคราะห์การกำหนดตำแหน่ง

เทศบาลตำบลหนองควาย ได้วิเคราะห์ภารกิจหลักและภารกิจรอง ปริมาณงาน รวมทั้งโครงสร้าง การกำหนดส่วนราชการ เพื่อประมาณการใช้อัตรากำลังของพนักงานเทศบาลในอนาคตในระยะเวลา ๓ ปี ต่อไปข้างหน้า ว่าจะมีการใช้อัตรากำลังพนักงานเทศบาลจำนวนเท่าใด จึงจะเหมาะสมกับภารกิจและ ปริมาณงาน และความคุ้มค่าต่อการใช้จ่ายงบประมาณของเทศบาล ทั้งนี้ เพื่อให้การบริหารงานเป็นไป อย่างมีประสิทธิภาพ ประสิทธิผลและประโยชน์ต่อเทศบาลเป็นไปอย่างมีคุณภาพ จึงกำหนดตำแหน่ง พนักงานเทศบาลในกรอบอัตรากำลัง ๓ ปี ในแต่ละส่วนราชการต่าง ๆ ดังต่อไปนี้

กรอบอัตรากำลัง ๓ ปี ระหว่างปี พ.ศ.๒๕๕๕ - ๒๕๕๗

ส่วนราชการ	กรอบอัตรากำลังเดิม	กรอบอัตรากำลังใหม่			เพิ่ม/ลด			หมายเหตุ
		๒๕๕๕	๒๕๕๖	๒๕๕๗	๒๕๕๕	๒๕๕๖	๒๕๕๗	
ปลัดเทศบาล (นักบริหารงานเทศบาล ๗)	๑	๑	๑	๑	-	-	-	
รองปลัดเทศบาล (นักบริหารงานเทศบาล ๗)	๑	๑	๑	๑	-	-	-	
สำนักปลัดเทศบาล								
หัวหน้าสำนักปลัดเทศบาล (นักบริหารงานทั่วไป ๖)	๑	๑	๑	๑	+๑	-	-	
เจ้าหน้าที่วิเคราะห์นโยบายและแผน ๓-๕/๖ว	๑	๑	๑	๑	-	-	-	
นิติกร ๓-๕/๖ว	๑	๑	๑	๑	-	-	-	
นักวิชาการศึกษา ๓-๕/๖ว	๑	๑	๑	๑	-	-	-	
นักพัฒนาชุมชน ๓-๕/๖ว	๑	๑	๑	๑	-	-	-	
บุคลากร ๓-๕/๖ว	๑	๑	๑	๑	+๑	-	-	
เจ้าหน้าที่บริหารงานทั่วไป ๓-๕/๖ว	๑	๑	๑	๑	+๑	-	-	
เจ้าพนักงานป้องกันและบรรเทา สาธารณภัย ๒-๔/๕	๑	๑	๑	๑	+๑	-	-	
เจ้าพนักงานธุรการ ๒-๔/๕	-	๑	๑	๑	-	-	-	ว่าง
เจ้าหน้าที่บันทึกข้อมูล ๑-๓/๔	-	-	-	๑	-	-	+๑	ว่าง
ครูผู้ดูแลเด็ก	๓	๒	๓	๓	+๒	+๑	-	ถ่ายโอน
กองคลัง								
หัวหน้ากองคลัง (นักบริหารงานคลัง ๖)	๑	๑	๑	๑	-	-	-	
นักวิชาการเงินและบัญชี ๓-๕/๖ว	๑	๑	๑	๑	-	-	-	
นักวิชาการคลัง ๓-๕/๖ว	๑	๑	๑	๑	-	-	-	
นักวิชาการจัดเก็บรายได้ ๓-๕/๖ว	๑	๑	๑	๑	-	-	-	
เจ้าพนักงานพัสดุ ๒-๔/๕	๑	๑	๑	๑	-	-	-	
เจ้าพนักงานจัดเก็บรายได้ ๒-๔/๕	๑	๑	๑	๑	-	-	-	

ส่วนราชการ	กรอบอัตรา กำลังเดิม	กรอบอัตรากำลังใหม่			เพิ่ม/ลด			หมายเหตุ
		๒๕๕๕	๒๕๕๖	๒๕๕๗	๒๕๕๕	๒๕๕๖	๒๕๕๗	
กองช่าง								
หัวหน้ากองช่าง (นักบริหารงานช่าง ๖)	๑	๑	๑	๑	-	-	-	
นายช่างโยธา ๒-๔/๕	๒	๒	๒	๒	-	-	-	
เจ้าพนักงานธุรการ ๒-๔/๕	๑	๑	๑	๑	-	-	-	
ช่างโยธา ๑-๓/๔	-	๑	๑	๑	+๑	-	-	ว่าง
ช่างไฟฟ้า ๑-๓/๔	-	๑	๑	๑	-	+๑	-	ว่าง
กองสาธารณสุขและสิ่งแวดล้อม								
หัวหน้ากองสาธารณสุขและสิ่งแวดล้อม (นักบริหารงานสาธารณสุข ๖)	๑	๑	๑	๑	-	-	-	
นักวิชาการส่งเสริมสุขภาพ ๓-๕/๖	-	๑	๑	๑	+๑	-	-	ว่าง
พยาบาลวิชาชีพ ๓-๕/๖	๑	๑	๑	๑	+๑	-	-	
เจ้าหน้าที่บริหารงานทั่วไป (ลูกจ้างประจำ)	๑	๑	๑	๑	-	-	-	
รวม	๒๖	๒๙	๓๐	๓๑	+๙	+๒	+๑	

๑๐. แนวทางการพัฒนาพนักงานเทศบาล

แนวทางการพัฒนาข้าราชการ ลูกจ้างประจำและพนักงานจ้าง

เทศบาลตำบลหนองควายได้จัดทำแผนการพัฒนาข้าราชการ ลูกจ้างประจำและพนักงานจ้าง เพื่อเพิ่มพูนความรู้ ทักษะ ทักษะที่ดี มีคุณธรรมและจริยธรรม อันจะทำให้การปฏิบัติหน้าที่เป็นไปอย่างมีประสิทธิภาพ ดังนี้

การพัฒนาข้าราชการสายงานนักบริหาร

- (๑) สนับสนุนให้เข้ารับการฝึกอบรมและสัมมนาในด้านความรู้เกี่ยวกับการบริหารงาน และการปฏิบัติราชการอย่างน้อยปีละ ๒ หลักสูตร
- (๒) สนับสนุนให้เข้ารับการศึกษาดูงาน เพื่อเพิ่มพูนประสบการณ์และพัฒนา วิทยุทัศน์ในการกำหนดนโยบายและการพัฒนาผู้ใต้บังคับบัญชาอย่างน้อยปีละ ๑ ครั้ง
- (๓) ส่งเสริมและสนับสนุนให้เข้ารับการศึกษาคณะต่อให้มีคุณวุฒิสูงขึ้น
- (๔) สนับสนุนให้เข้ารับการปฏิบัติธรรมการฝึกจิต-สมาธิ ตามหลักศาสนาที่ตนเองนับถือ
- (๕) สนับสนุนให้เข้ารับการฝึกทักษะด้านเทคโนโลยีสารสนเทศ เพื่อนำมาปรับใช้กับการบริหารงานได้อย่างมีประสิทธิภาพ รวดเร็ว และคุ้มค่า เกิดประโยชน์สูงสุดต่อประชาชนอย่างน้อยปีละ ๑ หลักสูตร

การพัฒนาข้าราชการสายงานผู้ปฏิบัติ

- (๑) สนับสนุนให้เข้ารับการฝึกอบรมและสัมมนาในด้านความรู้เกี่ยวกับการปฏิบัติราชการในหน้าที่ที่รับผิดชอบ และการปฏิบัติตนในการให้บริการประชาชนอย่างน้อยปีละ ๑ หลักสูตร
- (๒) สนับสนุนให้เข้ารับการศึกษาดูงานด้านการให้บริการประชาชน และการปฏิบัติราชการ เพื่อเพิ่มพูนประสบการณ์และนำมาปรับใช้กับการให้บริการประชาชนอย่างน้อย ปีละ ๑ ครั้ง
- (๓) ส่งเสริมและสนับสนุนให้เข้ารับการศึกษาคณะต่อให้มีคุณวุฒิสูงขึ้น
- (๔) สนับสนุนให้เข้ารับการปฏิบัติธรรมการฝึกจิต-สมาธิตามหลักศาสนาที่ตนเองนับถือ
- (๕) สนับสนุนให้เข้ารับการฝึกทักษะด้านเทคโนโลยีสารสนเทศ เพื่อนำมาปรับใช้กับการปฏิบัติหน้าที่ราชการได้อย่างมีประสิทธิภาพ รวดเร็วและคุ้มค่า เกิดประโยชน์สูงสุดต่อประชาชน อย่างน้อยปีละ ๑ หลักสูตร
- (๖) สนับสนุนให้มีจัดสรรงบประมาณเพื่อดำเนินการจัดหาเครื่องมืออุปกรณ์ในการปฏิบัติหน้าที่ราชการให้เพียงพอกับปริมาณงาน และทันยุคทันสมัยอยู่เสมอเพื่อประสิทธิภาพในการให้บริการประชาชน
- (๗) จัดให้มีการประชุมเพื่อซักซ้อมการปฏิบัติหน้าที่ราชการ และเสริมสร้างความรู้ ความเข้าใจในอำนาจหน้าที่ของแต่ละส่วนราชการ อย่างน้อยเดือนละ ๑ ครั้ง

การพัฒนาลูกจ้าง

- (๑) จัดให้มีการฝึกอบรมและสัมมนาในด้านความรู้เกี่ยวกับการบริหารงาน และการให้บริการประชาชนอย่างน้อยปีละ ๑ หลักสูตร
- (๒) ส่งเสริมและสนับสนุนให้เข้ารับการศึกษาคณะต่อให้มีคุณวุฒิสูงขึ้น

(๓) สนับสนุนให้เข้ารับการฝึกทักษะด้านเทคโนโลยีสารสนเทศ เพื่อนำมาปรับใช้กับการปฏิบัติงานได้อย่างมีประสิทธิภาพ รวดเร็วและคุ้มค่า เกิดประโยชน์สูงสุดต่อประชาชน โดยรวมอย่างน้อยปีละ ๑ หลักสูตร

การพัฒนาพนักงานจ้าง

(๑) จัดให้มีการปฐมนิเทศ และฝึกอบรมด้านการปฏิบัติหน้าที่ ระเบียบ กฎหมาย ขั้นตอนและวิธีการทำงานของราชการรวมทั้งโครงสร้างองค์กร ความรู้เกี่ยวกับพื้นที่ในการปฏิบัติงาน

(๒) จัดให้มีการทดลองการปฏิบัติงาน ภายใต้การกำกับดูแลและสอนงานอย่างใกล้ชิดของบังคับบัญชา หรือผู้ได้รับมอบหมายจากประธานกรรมการบริหาร

(๓) จัดให้มีการทดสอบความรู้ด้านระเบียบ กฎหมาย และขั้นตอนการปฏิบัติหน้าที่ราชการเป็นระยะ เพื่อกระตุ้นให้ผู้ได้รับการบรรจุและแต่งตั้งใหม่ มีการค้นคว้าศึกษาในเรื่องที่เกี่ยวข้องกับหน้าที่ของตนเองอย่างสม่ำเสมอ

๑๑. ประกาศคุณธรรม จริยธรรมของพนักงานเทศบาล

ข้าราชการ ลูกจ้างประจำ และพนักงานจ้าง สังกัดเทศบาลตำบลหนองควาย ต้องรักษา คุณธรรมและจริยธรรมตามที่เทศบาลตำบลหนองควายกำหนดไว้ เพื่อมุ่งประสงค์ให้เป็นข้าราชการ ลูกจ้าง และพนักงานจ้างที่ดี ดังนี้

๑. พึงดำรงตนให้ตั้งมั่นอยู่ในศีลธรรม ปฏิบัติหน้าที่ด้วยความซื่อสัตย์สุจริต เสียสละ และมีความ รับผิดชอบ
๒. พึงปฏิบัติหน้าที่อย่างเปิดเผย โปร่งใส พร้อมให้ตรวจสอบ
๓. พึงให้บริการด้วยความเสมอภาค สะดวก รวดเร็ว มีอัธยาศัยไมตรี โดยยึดประโยชน์ของประชาชน เป็นหลัก
๔. พึงปฏิบัติหน้าที่โดยยึดผลสัมฤทธิ์ของงานอย่างคุ้มค่า
๕. พึงพัฒนาทักษะ ความรู้ ความสามารถและตนเองให้ทันสมัยอยู่เสมอ
๖. ต้องรักษาวินัยตามประกาศคณะกรรมการกลางพนักงานเทศบาล เรื่อง มาตรฐานทั่วไปเกี่ยวกับ วินัยและการรักษาวินัย และการดำเนินการทางวินัย โดยเคร่งครัดอยู่เสมอ
๗. ต้องต้อนรับให้ความสะดวก ให้ความเป็นธรรมและให้การสงเคราะห์แก่ประชาชนผู้มาติดต่อ ราชการเกี่ยวกับหน้าที่ของตนไม่ชักช้า และด้วยความสุภาพเรียบร้อย ห้ามมิให้ดูหมิ่น เหยียดหยาม กดขี่ หรือข่มเหงประชาชนผู้มาติดต่อราชการ

ทั้งนี้ ข้าราชการ ลูกจ้างประจำและพนักงานจ้าง สังกัดเทศบาลตำบลหนองควายยังต้องปฏิบัติตาม ประกาศองค์การบริหารส่วนตำบลหนองควาย ว่าด้วยประมวลจริยธรรมของข้าราชการฯ อีกด้วย

.....

๙. ภาระค่าใช้จ่ายเกี่ยวกับเงินเดือน และประโยชน์ตอบแทนอื่น

ลำดับ	ชื่อสายงาน	ระดับ	จำนวน	จำนวนที่มีอยู่ปัจจุบัน		อัตราตำแหน่งที่คาดว่าจะต้องใช้ในช่วงระยะเวลา ๓ ปีข้างหน้า			อัตรากำลังคนเพิ่ม/ลด			ภาระค่าใช้จ่ายที่เพิ่มขึ้น (๒)			ค่าใช้จ่ายรวม (๓)			หมายเหตุ
				จำนวน (คน)	เงินเดือน (๑)	๒๕๕๕	๒๕๕๖	๒๕๕๗	๒๕๕๕	๒๕๕๖	๒๕๕๗	๒๕๕๕	๒๕๕๖	๒๕๕๗	๒๕๕๕	๒๕๕๖	๒๕๕๗	
๑	ปลัดเทศบาล (นักบริหารงานเทศบาล ๗)	๗	๑	๑	๒๗๖,๙๖๐	๑	๑	๑	-	-	-	๑๑,๑๖๐	๑๑,๑๖๐	๑๑,๑๖๐	๒๘๘,๑๒๐	๒๙๙,๒๘๐	๓๑๐,๔๔๐	
๒	รองปลัดเทศบาล (นักบริหารงานเทศบาล ๗)	๗	๑	๑	๓๑๑,๖๔๐	๑	๑	๑	-	-	-	๑๐,๕๖๐	๑๑,๘๘๐	๑๒,๑๒๐	๓๒๒,๒๐๐	๓๓๔,๐๘๐	๓๔๖,๒๐๐	
สำนักปลัดเทศบาล																		
๓	หน.สำนักปลัดเทศบาล (นักบริหารงานทั่วไป ๖)	๖	๑	๑	๑๙๔,๒๘๐	๑	๑	๑	+๑	-	-	๙,๐๐๐	๙,๑๒๐	๘,๗๖๐	๒๐๓,๒๘๐	๒๑๒,๔๐๐	๒๒๑,๑๖๐	
๔	จนท.วิเคราะห์นโยบายและแผน	๕	๑	๑	๑๔๖,๘๘๐	๑	๑	๑	-	-	-	๗,๓๒๐	๗,๓๒๐	๗,๒๐๐	๑๕๔,๒๐๐	๑๖๑,๕๒๐	๑๖๘,๗๒๐	
๕	นิติกร	๕	๑	๑	๑๗๖,๑๖๐	๑	๑	๑	-	-	-	๗,๓๒๐	๗,๓๒๐	๗,๓๒๐	๑๘๓,๔๘๐	๑๙๐,๘๐๐	๑๙๘,๑๒๐	
๖	นักวิชาการศึกษา	๖ว	๑	๑	๑๘๙,๖๐๐	๑	๑	๑	-	-	-	๙,๐๐๐	๙,๑๒๐	๙,๒๔๐	๑๙๘,๖๐๐	๒๐๗,๗๒๐	๒๑๖,๙๖๐	
๗	นักพัฒนาชุมชน	๖ว	๑	๑	๑๗๑,๖๐๐	๑	๑	๑	-	-	-	๗,๓๒๐	๙,๒๔๐	๙,๐๐๐	๑๗๘,๙๒๐	๑๘๘,๑๖๐	๑๙๗,๑๖๐	
๘	บุคลากร	๔	๑	๑	๑๒๘,๔๐๐	๑	๑	๑	+๑	-	-	๔,๘๐๐	๖,๑๒๐	๖,๐๐๐	๑๓๓,๒๐๐	๑๓๙,๓๒๐	๑๔๕,๓๒๐	
๙	เจ้าหน้าที่บริหารงานทั่วไป	๕	๑	๑	๑๖๕,๒๔๐	๑	๑	๑	+๑	-	-	๒๑๖,๑๒๐	๗,๒๐๐	๗,๓๒๐	๒๑๖,๑๒๐	๒๒๓,๙๘๐	๒๓๑,๘๔๐	
๑๐	จพง.ป้องกันและบรรเทาสาธารณภัย	๔	๑	๑	๑๓๔,๔๐๐	๑	๑	๑	+๑	-	-	๔,๙๒๐	๑๘,๒๔๐	๖,๐๐๐	๑๓๙,๓๒๐	๑๕๗,๕๖๐	๑๖๓,๕๖๐	
๑๑	เจ้าพนักงานธุรการ (ว่าง)	๒-๔/๕	๑	-	-	๑	๑	๑	-	-	-	๗,๓๒๐	๑๗๔,๙๐๐	๖,๔๒๐	๗,๓๒๐	๑๘๒,๒๒๐	๑๘๘,๖๔๐	
๑๒	เจ้าหน้าที่บันทึกข้อมูล (ว่าง)	๑-๓/๔	๑	-	-	-	-	๑	-	-	+๑	-	-	๑๔๓,๘๒๐	-	-	๑๔๓,๘๒๐	
พนักงานครูเทศบาล																		
๑๓	ครูผู้ดูแลเด็ก	-	๑	๑	-	๑	๑	๑	+๑	-	-	-	-	-	-	-	-	ถ่ายโอน
๑๔	ครูผู้ดูแลเด็ก	-	๑	๑	-	๑	๑	๑	+๑	-	-	-	-	-	-	-	-	ถ่ายโอน
๑๕	ครูผู้ดูแลเด็ก	-	๑	๑	-	-	๑	๑	-	+๑	-	-	-	-	-	-	-	ถ่ายโอน
กองคลัง																		
๑๖	หน.กองคลัง (นักบริหารงานคลัง ๖)	๖	๑	๑	๑๘๙,๖๐๐	๑	๑	๑	-	-	-	๙,๐๐๐	๙,๑๒๐	๙,๒๔๐	๑๙๘,๖๐๐	๒๐๗,๗๒๐	๒๑๖,๙๖๐	
๑๗	นักวิชาการเงินและบัญชี	๕	๑	๑	๑๔๓,๐๔๐	๑	๑	๑	-	-	-	๖,๑๒๐	๗,๓๒๐	๗,๓๒๐	๑๔๙,๑๖๐	๑๕๖,๔๘๐	๑๖๓,๘๐๐	
๑๘	นักวิชาการคลัง	๕	๑	๑	๑๓๙,๔๔๐	๑	๑	๑	-	-	-	๖,๑๒๐	๗,๓๒๐	๗,๔๔๐	๑๔๕,๕๖๐	๑๕๒,๘๘๐	๑๖๐,๓๒๐	

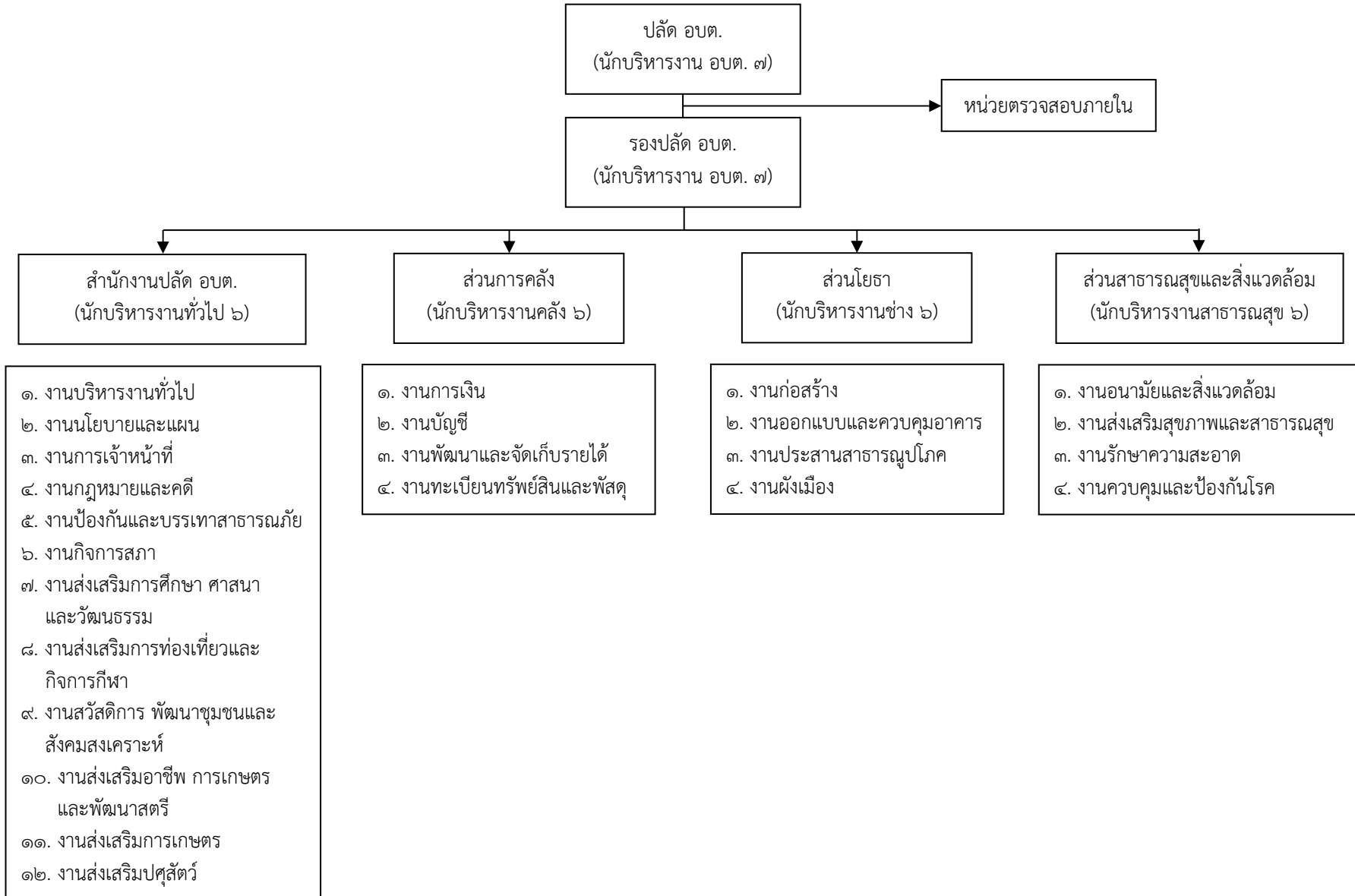
ลำดับ	ชื่อสายงาน	ระดับ	จำนวน	จำนวนที่มีอยู่ปัจจุบัน	อัตราตำแหน่งที่คาดว่าจะต้องใช้ในช่วงระยะเวลา ๓ ปีข้างหน้า	อัตรากำลังคนเพิ่ม/ลด						ภาระค่าใช้จ่ายที่เพิ่มขึ้น (๒)			ค่าใช้จ่ายรวม (๓)			หมายเหตุ	
						ตำแหน่ง	ทั้งหมด	จำนวน (คน)	เงินเดือน (๑)	๒๕๕๕			๒๕๕๖			๒๕๕๕	๒๕๕๖		๒๕๕๗
										๒๕๕๕	๒๕๕๖	๒๕๕๗	๒๕๕๕	๒๕๕๖	๒๕๕๗				
๑๙	นักวิชาการจัดเก็บรายได้	๔	๑	๑	๑๓๑,๔๐๐	๑	๑	๑	-	-	-	๖,๑๒๐	๖,๐๐๐	๖,๐๐๐	๑๓๗,๕๒๐	๑๔๓,๕๒๐	๑๔๙,๕๒๐		
๒๐	เจ้าพนักงานพัสดุ	๔	๑	๑	๑๑๙,๕๒๐	๑	๑	๑	-	-	-	๔,๙๒๐	๕,๘๘๐	๕,๗๖๐	๑๒๔,๔๔๐	๑๓๐,๓๒๐	๑๓๖,๐๘๐		
๒๑	เจ้าพนักงานจัดเก็บรายได้	๓	๑	๑	๑๐๒,๔๘๐	๑	๑	๑	-	-	-	๔,๖๘๐	๔,๘๐๐	๔,๖๘๐	๑๐๗,๑๖๐	๑๑๑,๙๖๐	๑๑๖,๖๔๐		
กองช่าง																			
๒๒	หน.กองช่าง (นักบริหารงานช่าง ๖)	๖	๑	๑	๑๙๔,๒๘๐	๑	๑	๑	-	-	-	๙,๒๔๐	๙,๒๔๐	๘,๗๖๐	๒๐๓,๕๒๐	๒๑๒,๗๖๐	๒๒๑,๕๒๐		
๒๓	นายช่างโยธา	๕	๑	๑	๑๕๗,๙๒๐	๑	๑	๑	-	-	-	๖,๐๐๐	๗,๕๖๐	๗,๓๒๐	๑๖๓,๙๒๐	๑๗๑,๔๘๐	๑๗๘,๘๐๐		
๒๔	นายช่างโยธา	๕	๑	๑	๑๔๓,๐๔๐	๑	๑	๑	-	-	-	๖,๑๒๐	๗,๔๔๐	๗,๓๒๐	๑๕๙,๑๖๐	๑๕๖,๖๐๐	๑๖๓,๙๒๐		
๒๕	เจ้าพนักงานธุรการ	๕	๑	๑	๑๔๓,๐๔๐	๑	๑	๑	-	-	-	๖,๑๒๐	๗,๓๒๐	๗,๓๒๐	๑๕๙,๑๖๐	๑๕๖,๔๘๐	๑๖๓,๘๐๐		
๒๖	ช่างโยธา (ว่าง)	๑-๓/๔	๑	-	-	๑	๑	๑	+๑	-	-	๑๔๓,๘๒๐	๕,๑๐๐	๕,๑๐๐	๑๔๓,๘๒๐	๑๔๘,๙๒๐	๑๕๔,๐๒๐		
๒๗	ช่างไฟฟ้า (ว่าง)	๑-๓/๔	๑	-	-	-	๑	๑	-	+๑	-	-	๑๔๓,๘๒๐	๕,๑๐๐	-	๑๔๓,๘๒๐	๑๔๘,๙๒๐		
กองสาธารณสุขและสิ่งแวดล้อม																			
๒๘	หน.ส่วนสาธารณสุข (นักบริหารงานสาธารณสุข ๖)	๖	๑	๑	๒๓๙,๖๔๐	๑	๑	๑	-	-	-	๙,๐๐๐	๙,๓๖๐	๙,๗๒๐	๒๔๘,๖๔๐	๒๕๘,๐๐๐	๒๖๗,๗๒๐		
๒๙	นักวิชาการส่งเสริมสุขภาพ (ว่าง)	๓-๕/๖	๑	-	-	๑	๑	๑	+๑	-	-	๗,๓๒๐	๒๑๖,๑๒๐	๗,๘๖๐	๗,๓๒๐	๒๒๓,๔๔๐	๒๓๑,๓๐๐		
๓๐	พยาบาลวิชาชีพ	๕	๑	๑	๑๘๐,๖๐๐	๑	๑	๑	+๑	-	-	๒๑๖,๑๒๐	๗,๓๒๐	๙,๐๐๐	๒๑๖,๑๒๐	๒๒๓,๙๘๐	๒๓๑,๘๔๐		
ลูกจ้างประจำ																			
๓๑	เจ้าหน้าที่บริหารงานทั่วไป	-	๑	๑	๑๒๖,๔๘๐	๑	๑	๑	-	-	-	๔,๕๖๐	๕,๑๖๐	๕,๐๔๐	๑๓๑,๐๔๐	๑๓๖,๒๐๐	๑๔๑,๒๔๐		
(๔) รวมพนักงานเทศบาล			๓๑	๒๖	๓,๙๐๕,๖๔๐	๒๙	๓๐	๓๑	+๙	+๒	+๑	๗๔๐,๑๐๐	๗๓๐,๕๐๐	๓๔๗,๓๔๐	๔,๒๙๙,๙๐๐	๕,๐๓๑,๖๐๐	๕,๓๗๘,๓๔๐		
(๕) ประมาณการประโยชน์ตอบแทนอื่น ๒๐%															๘๕๙,๙๘๐	๑,๐๐๖,๓๒๐	๑,๐๗๕,๖๖๘		
(๖) ค่าจ้างพนักงานจ้าง + สวัสดิการ			๓๓	๒๘	๓,๖๖๖,๘๑๖										๓,๖๖๖,๘๑๖	๓,๖๖๖,๘๑๖	๔,๐๐๑,๑๘๔		
(๗) รวมเป็นค่าใช้จ่ายบุคคลทั้งสิ้น			๖๔	๕๔	๗,๕๗๒,๔๕๖										๘,๘๒๖,๖๙๖	๙,๗๐๔,๗๓๖	๑๐,๔๕๕,๑๙๒		
(๘) คิดร้อยละ ๔๐ งบประมาณรายจ่ายประจำปี															๒๖,๙๙	๒๔,๒๖	๒๑,๙๖		

หมายเหตุ : งบประมาณรายจ่ายประจำปี ๒๕๕๕

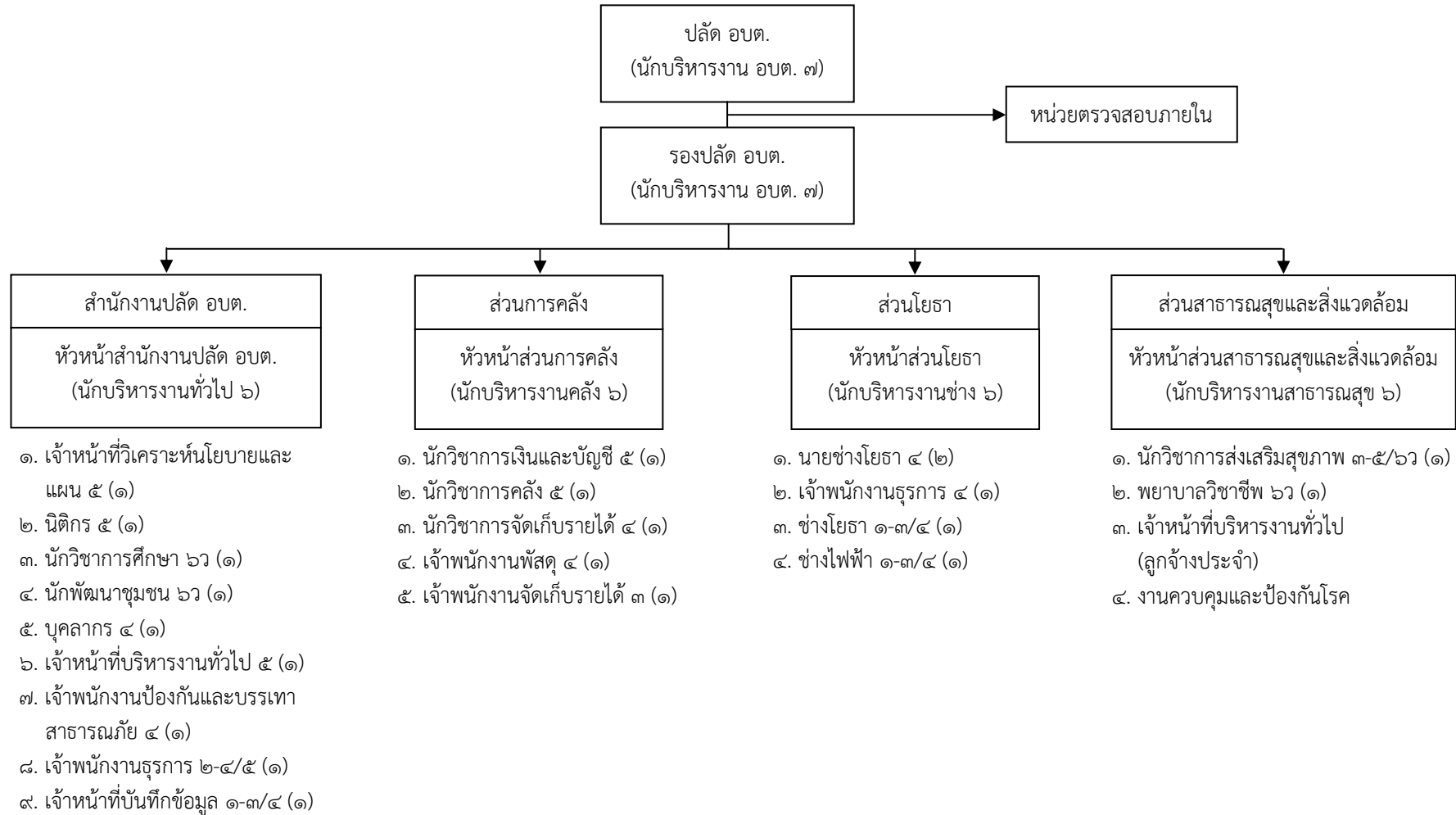
๓๒,๗๐๐,๐๐๐.๐๐ บาท

แผนภูมิโครงสร้างการแบ่งส่วนราชการ (เดิม)

โครงสร้างส่วนราชการ อบต.หนองควาย



โครงสร้างส่วนราชการ อบต.หนองควาย

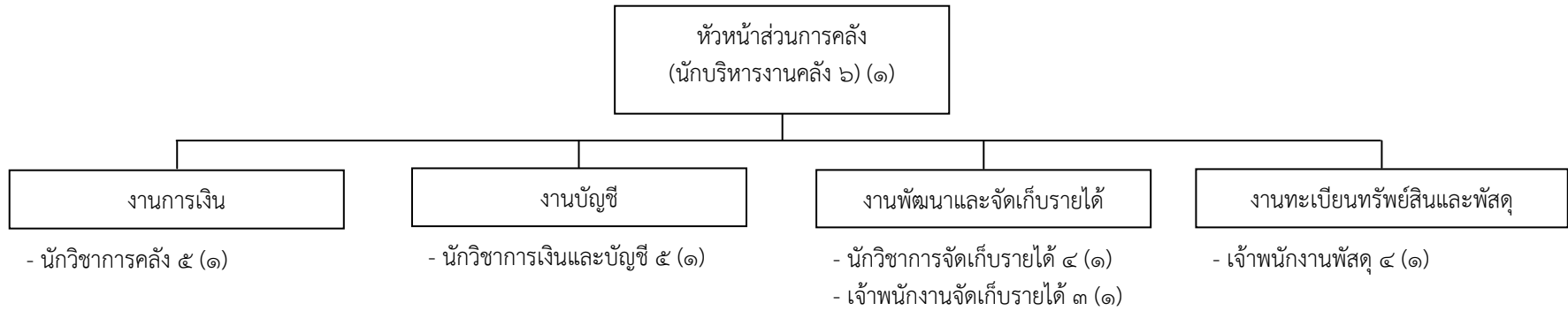


โครงสร้างสำนักงานปลัด อบต.



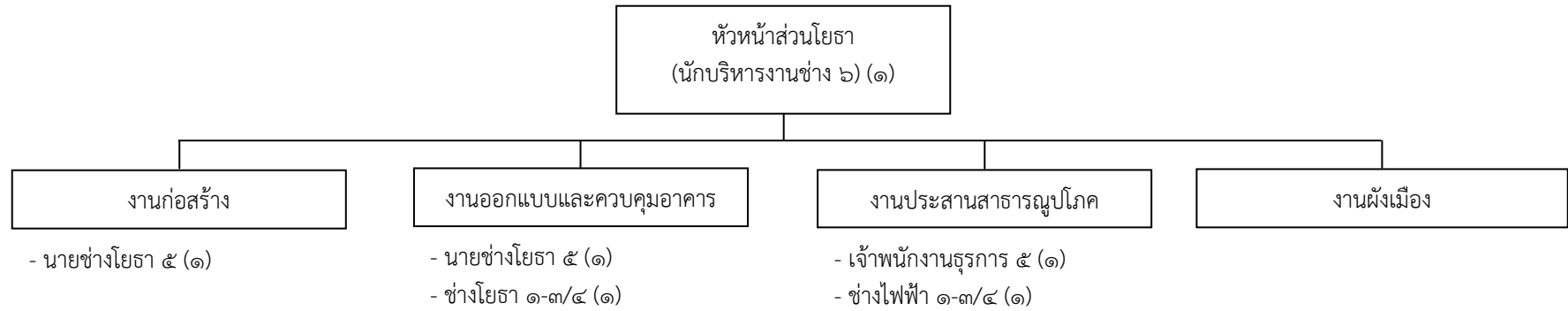
ระดับ	๗	๗ว	๖	๖ว	๕	๔	๓	๒	๑	ครูผู้ช่วย
จำนวน			๑	๒	๓	๒		๑	๑	๓

โครงสร้างส่วนการคลัง



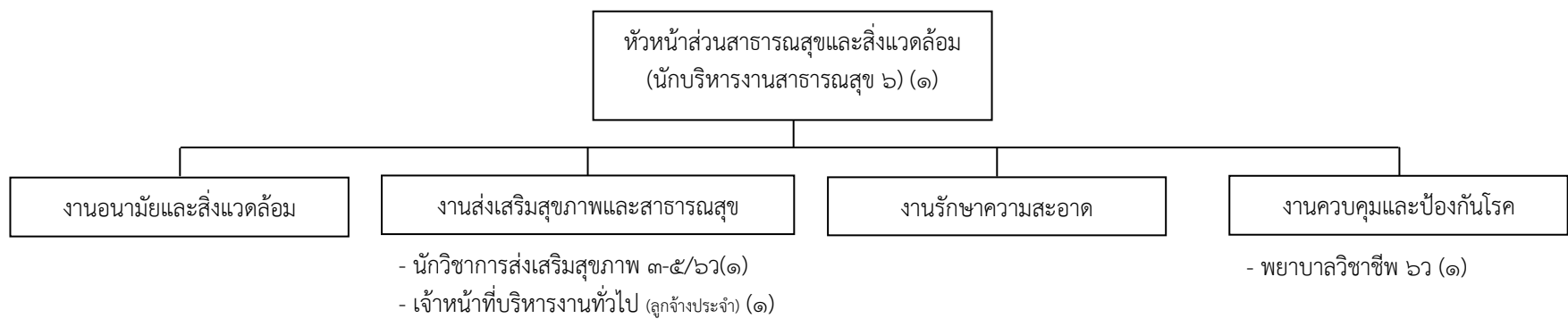
ระดับ	๗	๗ว	๖	๖ว	๕	๔	๓	๒	๑
จำนวน			๑		๒	๒	๑		

โครงสร้างส่วนโยธา



ระดับ	๗	๗ว	๖	๖ว	๕	๔	๓	๒	๑
จำนวน			๑		๓				

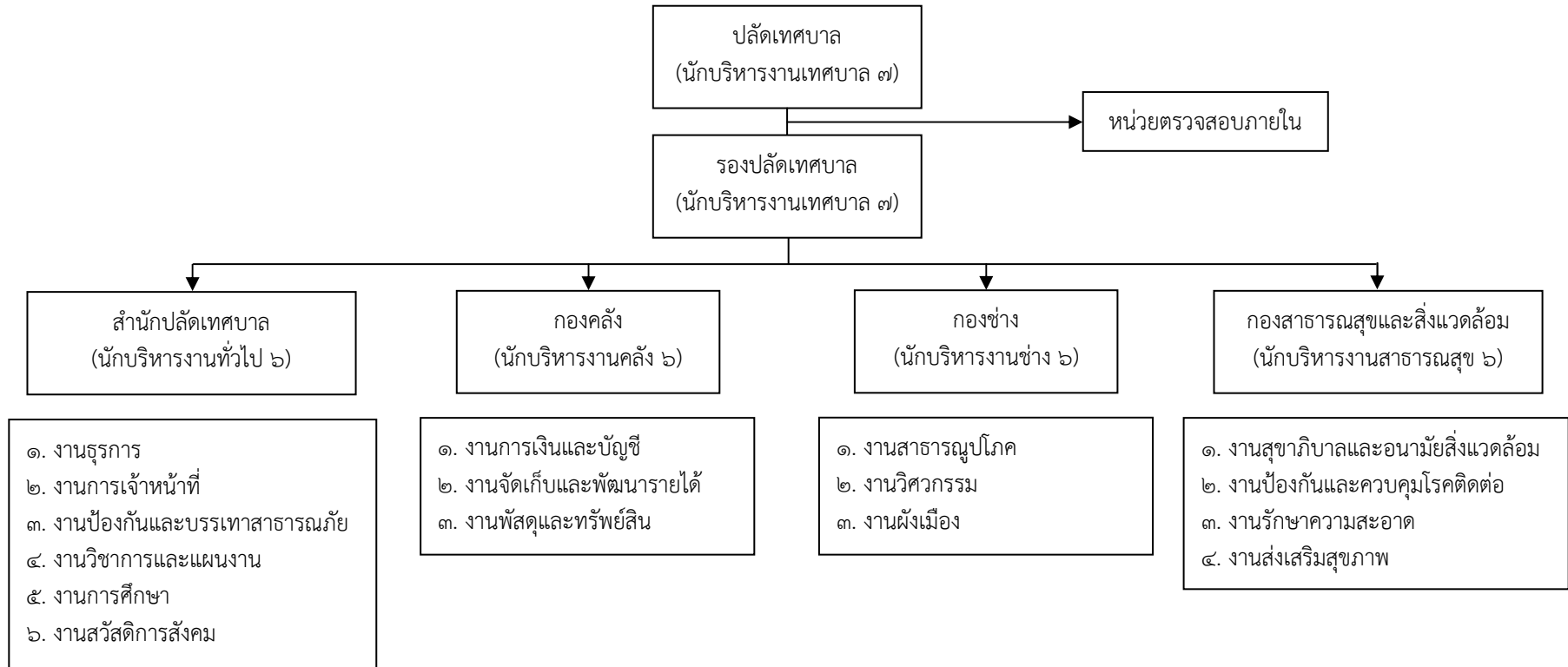
โครงสร้างส่วนสาธารณสุขและสิ่งแวดล้อม



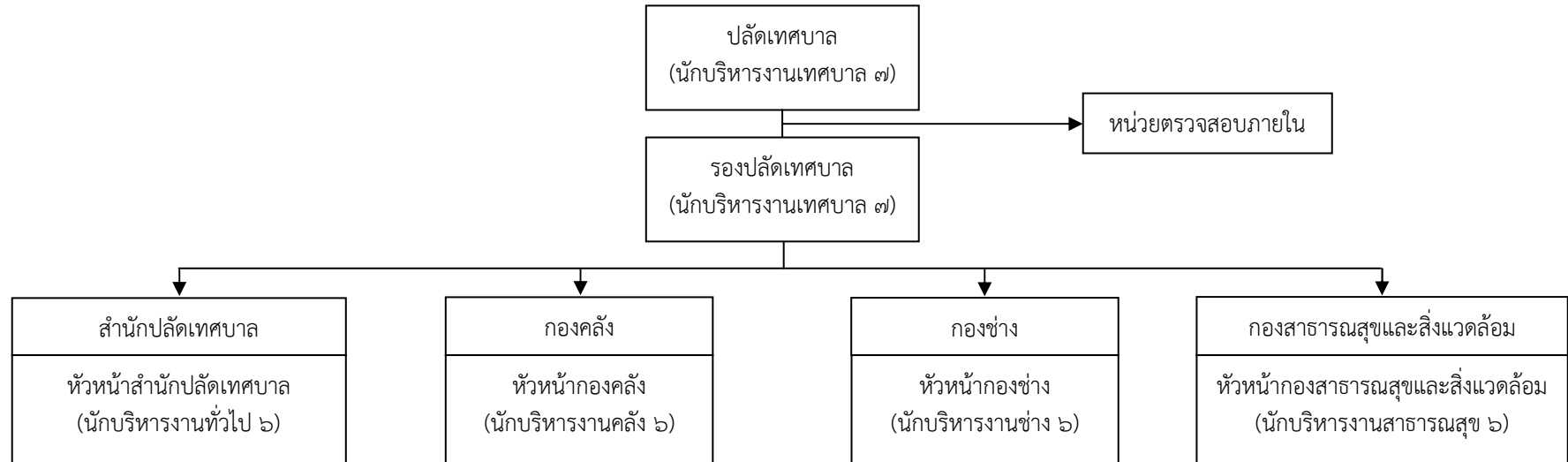
ระดับ	๗	๗ว	๖	๖ว	๕	๔	๓	๒	๑	ลูกจ้างประจำ
จำนวน			๑	๑			๑			๑

แผนภูมิโครงสร้างการแบ่งส่วนราชการ (ใหม่)

โครงสร้างส่วนราชการเทศบาลหนองควาย



โครงสร้างส่วนราชการเทศบาลตำบลหนองควาย



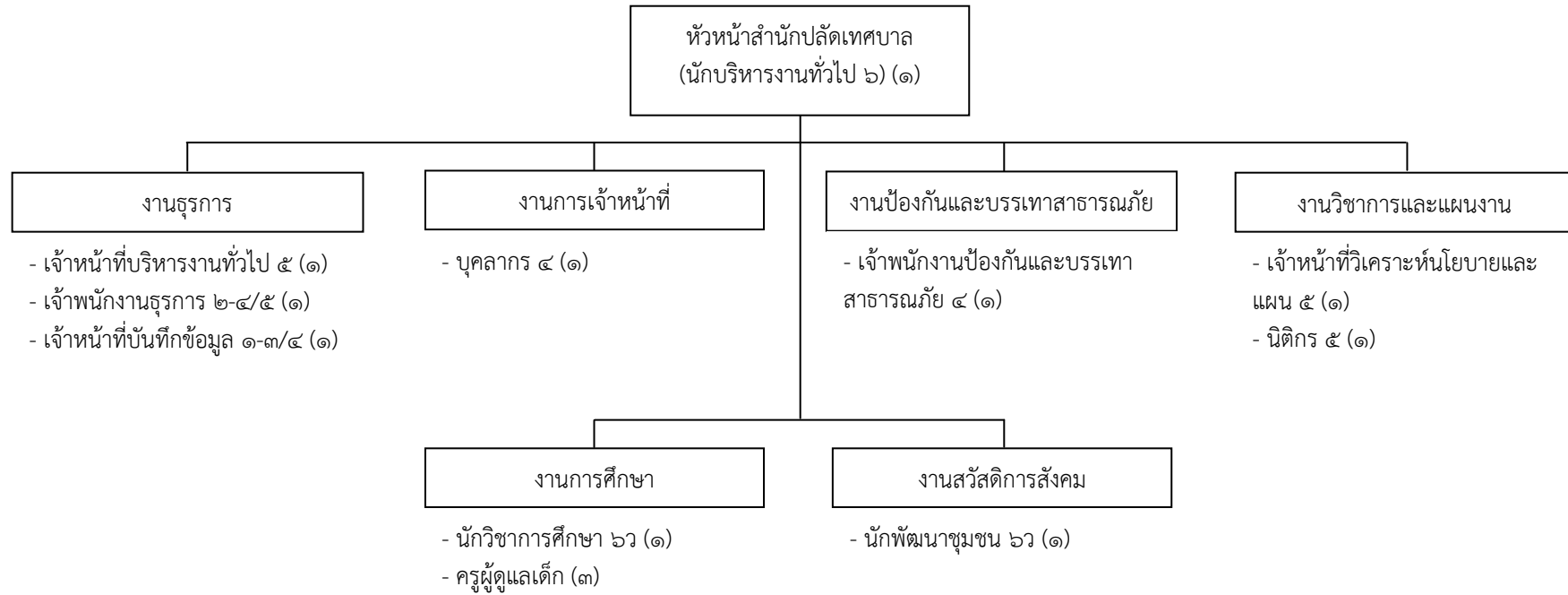
๑. เจ้าหน้าที่วิเคราะห์นโยบายและแผน ๕ (๑)
๒. นิติกร ๕ (๑)
๓. นักวิชาการศึกษา ๖ว (๑)
๔. นักพัฒนาชุมชน ๖ว (๑)
๕. บุคลากร ๔ (๑)
๖. เจ้าหน้าที่บริหารงานทั่วไป ๕ (๑)
๗. เจ้าพนักงานป้องกันและบรรเทาสาธารณภัย ๔ (๑)
๘. เจ้าพนักงานธุรการ ๒-๔/๕ (๑)
๙. เจ้าหน้าที่บันทึกข้อมูล ๑-๓/๔ (๑)

๑. นักวิชาการเงินและบัญชี ๕ (๑)
๒. นักวิชาการคลัง ๕ (๑)
๓. นักวิชาการจัดเก็บรายได้ ๔ (๑)
๔. เจ้าพนักงานพัสดุ ๔ (๑)
๕. เจ้าพนักงานจัดเก็บรายได้ ๓ (๑)

๑. นายช่างโยธา ๔ (๒)
๒. เจ้าพนักงานธุรการ ๔ (๑)
๓. ช่างโยธา ๑-๓/๔ (๑)
๔. ช่างไฟฟ้า ๑-๓/๔ (๑)

๑. นักวิชาการส่งเสริมสุขภาพ ๓-๕/๖ว (๑)
๒. พยาบาลวิชาชีพ ๖ว (๑)
๓. เจ้าหน้าที่บริหารงานทั่วไป (ลูกจ้างประจำ)
๔. งานควบคุมและป้องกันโรค

โครงสร้างสำนักปลัดเทศบาล



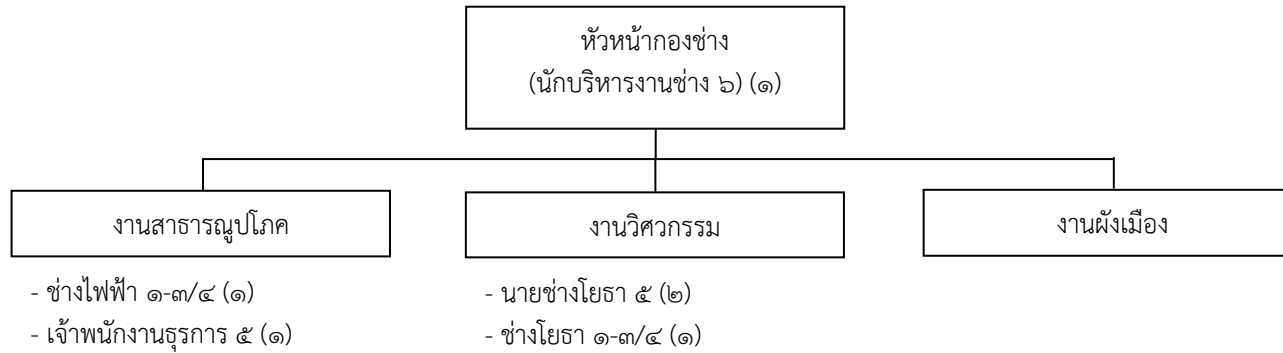
ระดับ	๗	๗ว	๖	๖ว	๕	๔	๓	๒	๑	ครูผู้ช่วย
จำนวน			๑	๒	๓	๒		๑	๑	๓

โครงสร้างกองคลัง



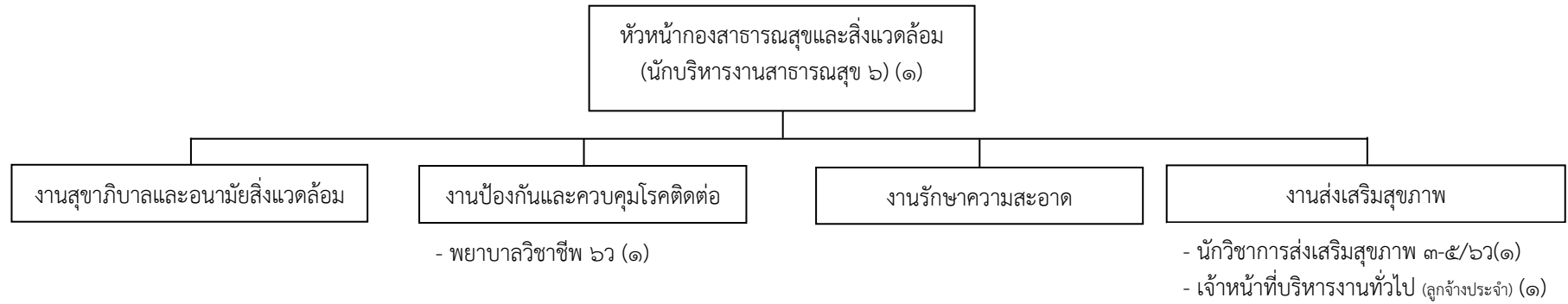
ระดับ	๗	๗ว	๖	๖ว	๕	๔	๓	๒	๑
จำนวน			๑		๒	๒	๑		

โครงสร้างกองช่าง



ระดับ	๗	๗ว	๖	๖ว	๕	๔	๓	๒	๑
จำนวน			๑		๓				

โครงสร้างกองสาธารณสุขและสิ่งแวดล้อม



ระดับ	๗	๗ว	๖	๖ว	๕	๔	๓	๒	๑	ลูกจ้างประจำ
จำนวน			๑	๑			๑			๑

**บัญชีแสดงการจัดคนลงสู่ตำแหน่งและการกำหนดเลขที่ตำแหน่งในส่วนราชการ
เทศบาลตำบลหนองควาย อำเภอหางดง จังหวัดเชียงใหม่ ดังนี้**

ลำดับ ที่	ชื่อ - สกุล	คุณวุฒิ	กรอบอัตรากำลังเดิม			กรอบอัตรากำลังใหม่			เงินเดือน	หมายเหตุ
			เลขที่ตำแหน่ง	ตำแหน่ง	ระดับ	เลขที่ตำแหน่ง	ตำแหน่ง	ระดับ		
๑	นายมงคลศักดิ์ เมืองธรรม	ปริญญาโท	๐๐-๐๑๐๑-๐๐๑	ปลัด อบต. (นักบริหารงาน อบต.๗)	๗	๐๐-๐๑๐๑-๐๐๑	ปลัดเทศบาล (นักบริหารงานเทศบาล ๗)	๗	๒๓,๐๘๐	
๒	นายสิทธิชัย ศิริประเสริฐวิทย์	ปริญญาโท	๐๐-๐๑๐๑-๐๐๒	รองปลัด อบต. (นักบริหารงาน อบต. ๗)	๗	๐๐-๐๑๐๑-๐๐๒	รองปลัดเทศบาล (นักบริหารงานเทศบาล ๗)	๗	๒๕,๙๗๐	
๓	นายประสิทธิ์ สุทธนะ	ปริญญาโท	๐๑-๐๑๐๒-๐๐๑	สำนักงานปลัด อบต. หัวหน้าสำนักงานปลัด (นักบริหารงานทั่วไป ๖)	๖	๐๑-๐๑๐๒-๐๐๑	สำนักปลัดเทศบาล หัวหน้าสำนักปลัดเทศบาล (นักบริหารงานทั่วไป ๖)	๖	๑๖,๑๙๐	
๔	น.ส.นันทน์ภัส ใจสม	ปริญญาโท	๐๑-๐๒๐๑-๐๐๑	เจ้าหน้าที่วิเคราะห์นโยบาย และแผน	๕	๐๑-๐๒๐๑-๐๐๑	เจ้าหน้าที่วิเคราะห์นโยบาย และแผน	๕	๑๒,๒๔๐	
๕	นายเกรียงไกร จอมแปง	ปริญญาตรี	๐๑-๐๒๐๒-๐๐๑	นิติกร	๕	๐๑-๐๒๐๒-๐๐๑	นิติกร	๕	๑๔,๖๘๐	
๖	น.ส.อารีรัตน์ สายวงศ์อินทร์	ปริญญาตรี	๐๑-๐๘๐๕-๐๐๑	นักวิชาการศึกษา	๖ว	๐๑-๐๘๐๕-๐๐๑	นักวิชาการศึกษา	๖ว	๑๕,๘๐๐	
๗	น.ส.อารีย์พันธ์ จีรัง	ปริญญาโท	๐๑-๐๗๐๔-๐๐๑	นักพัฒนาชุมชน	๖ว	๐๑-๐๗๐๔-๐๐๑	นักพัฒนาชุมชน	๖ว	๑๔,๓๐๐	
๘	น.ส.สุนิภา สิริ	ปริญญาตรี	๐๑-๐๒๐๘-๐๐๑	บุคลากร	๔	๐๑-๐๒๐๘-๐๐๑	บุคลากร	๔	๑๐,๗๐๐	
๙	นายดุสิต จินตามณี	ปริญญาตรี	๐๑-๐๒๐๙-๐๐๑	เจ้าหน้าที่บริหารงานทั่วไป	๕	๐๑-๐๒๐๙-๐๐๑	เจ้าหน้าที่บริหารงานทั่วไป	๕	๑๓,๗๗๐	
๑๐	นายสุพรรณ อัดแอ	ปวส.	๐๑-๐๒๒๒-๐๐๑	เจ้าพนักงานป้องกันและ บรรเทาสาธารณภัย	๔	๐๑-๐๒๒๒-๐๐๑	เจ้าพนักงานป้องกันและ บรรเทาสาธารณภัย	๔	๑๑,๒๐๐	
๑๑	(ว่าง)		๐๑-๐๒๑๒-๐๐๑	เจ้าพนักงานธุรการ	๒-๔/๕	๐๑-๐๒๑๒-๐๐๑	เจ้าพนักงานธุรการ	๒-๔/๕	ว่าง	
๑๒	(ว่าง)		๐๑-๐๒๐๖-๐๐๑	เจ้าหน้าที่บันทึกข้อมูล	๑-๓/๔	๐๑-๐๒๐๖-๐๐๑	เจ้าหน้าที่บันทึกข้อมูล	๑-๓/๔	ว่าง	
	พนักงานครู อบต.						พนักงานครูเทศบาล			
๑๓	นางณัฐชนิตย์ คำแสน	ปริญญาตรี	๕๐-๒-๐๒๑๖	ครูผู้ดูแลเด็ก	-	๕๐-๒-๐๒๑๖	ครูผู้ดูแลเด็ก	-	๑๓,๑๖๐	ถ่ายโอน
๑๔	นางนิตยา สุทธะ	ปริญญาตรี	๕๐-๒-๐๔๒๗	ครูผู้ดูแลเด็ก	-	๕๐-๒-๐๔๒๗	ครูผู้ดูแลเด็ก	-	๑๒,๘๔๐	ถ่ายโอน
๑๕	นางสาวเนตรลดา ตาอินตะ	ปริญญาตรี	๕๐-๒-๐๓๒๓	ครูผู้ดูแลเด็ก	-	๕๐-๒-๐๓๒๓	ครูผู้ดูแลเด็ก	-	๑๒,๒๔๐	ถ่ายโอน

ลำดับ ที่	ชื่อ - สกุล	คุณวุฒิ	กรอบอัตรากำลังเดิม			กรอบอัตรากำลังใหม่			เงินเดือน	หมายเหตุ
			เลขที่ตำแหน่ง	ตำแหน่ง	ระดับ	เลขที่ตำแหน่ง	ตำแหน่ง	ระดับ		
				ส่วนการคลัง			กองคลัง			
๑๖	นางมาลี จีรวิตยาคุณ	ปริญญาตรี	๐๔-๐๑๐๓-๐๐๑	หัวหน้าส่วนการคลัง (นักบริหารงานคลัง ๖)	๖	๐๔-๐๑๐๓-๐๐๑	หัวหน้ากองคลัง (นักบริหารงานคลัง ๖)	๖	๑๕,๘๐๐	
๑๗	น.ส.แจ่มจิตรี จันทรมงคล	ปริญญาตรี	๐๔-๐๓๐๗-๐๐๑	นักวิชาการเงินและบัญชี	๕	๐๔-๐๓๐๗-๐๐๑	นักวิชาการเงินและบัญชี	๕	๑๑,๙๒๐	
๑๘	น.ส.กชพรรณ พุทธโยธา	ปริญญาตรี	๐๔-๐๓๐๔-๐๐๑	นักวิชาการคลัง	๕	๐๔-๐๓๐๔-๐๐๑	นักวิชาการคลัง	๕	๑๑,๖๒๐	
๑๙	น.ส.ณัฐธิพร กันทะ	ปริญญาตรี	๐๔-๐๓๑๐-๐๐๑	นักวิชาการจัดเก็บรายได้	๔	๐๔-๐๓๑๐-๐๐๑	นักวิชาการจัดเก็บรายได้	๔	๑๐,๙๕๐	
๒๐	น.ส.พรภัส พนาบุญเจริญ	ปวส.	๐๔-๐๓๑๓-๐๐๑	เจ้าพนักงานพัสดุ	๔	๐๔-๐๓๑๓-๐๐๑	เจ้าพนักงานพัสดุ	๔	๙,๙๖๐	
๒๑	นางสาวเอมมิกา อินณกันต์	ปริญญาตรี	๐๔-๐๓๐๙-๐๐๑	เจ้าพนักงานจัดเก็บรายได้	๓	๐๔-๐๓๐๙-๐๐๑	เจ้าพนักงานจัดเก็บรายได้	๓	๘,๕๔๐	
				ส่วนโยธา			กองช่าง			
๒๒	นายสุพร ธรรมะ	ปริญญาโท	๐๕-๐๑๐๔-๐๐๑	หัวหน้าส่วนโยธา (นักบริหารงานช่าง ๖)	๖	๐๕-๐๑๐๔-๐๐๑	หัวหน้ากองช่าง (นักบริหารงานช่าง ๖)	๖	๑๖,๑๙๐	
๒๓	นายอภิรักษ์ ชัดชุ่มแสง	ปริญญาตรี	๐๕-๐๕๐๓-๐๐๑	นายช่างโยธา	๕	๐๕-๐๕๐๓-๐๐๑	นายช่างโยธา	๕	๑๓,๑๖๐	
๒๔	นายสมชาย คำภีระ	ปริญญาตรี	๐๕-๐๕๐๓-๐๐๒	นายช่างโยธา	๕	๐๕-๐๕๐๓-๐๐๒	นายช่างโยธา	๕	๑๑,๙๒๐	
๒๕	น.ส.พิมพ์ผกา ศรีเมือง	ปวส.	๐๕-๐๒๑๒-๐๐๒	เจ้าพนักงานธุรการ	๕	๐๕-๐๒๑๒-๐๐๒	เจ้าพนักงานธุรการ	๕	๑๑,๙๒๐	
๒๖	(ว่าง)		๐๕-๐๕๐๒-๐๐๑	ช่างโยธา	๑-๓/๔	๐๕-๐๕๐๒-๐๐๑	ช่างโยธา	๑-๓/๔	ว่าง	
๒๗	(ว่าง)		๐๕-๐๕๒๓-๐๐๑	ช่างไฟฟ้า	๑-๓/๔	๐๕-๐๕๒๓-๐๐๑	ช่างไฟฟ้า	๑-๓/๔	ว่าง	
				ส่วนสาธารณสุข			กองสาธารณสุขและสิ่งแวดล้อม			
๒๘	นายธิตติศักดิ์ กัญจนกษิติส	ปริญญาตรี	๐๖-๐๑๐๕-๐๐๑	หัวหน้าส่วนสาธารณสุขและ สิ่งแวดล้อม (นักบริหารงานสาธารณสุข ๖)	๖	๐๖-๐๑๐๕-๐๐๑	หัวหน้ากองสาธารณสุขและ สิ่งแวดล้อม (นักบริหารงานสาธารณสุข ๖)	๖	๑๙,๙๗๐	
๒๙	(ว่าง)		๐๖-๐๔๐๙-๐๐๑	นักวิชาการส่งเสริมสุขภาพ	๓-๕/๖ว	๐๖-๐๔๐๙-๐๐๑	นักวิชาการส่งเสริมสุขภาพ	๓-๕/๖ว	ว่าง	
๓๐	นางสาวนภัส เชื้อสะอาด	ปริญญาตรี	๐๖-๐๔๑๓-๐๐๑	พยาบาลวิชาชีพ	๖ว	๐๖-๐๔๑๓-๐๐๑	พยาบาลวิชาชีพ	๖ว	๑๕,๐๕๐	
๓๑	นางนารีรัตน์ โกษาสุวรรณ	ปริญญาตรี	-	เจ้าหน้าที่บริหารงานทั่วไป (ลูกจ้างประจำ)	-	-	เจ้าหน้าที่บริหารงานทั่วไป (ลูกจ้างประจำ)	-	๑๐,๗๖๐	